

**ФЕДЕРАЛЬНАЯ СЛУЖБА ГОСУДАРСТВЕННОЙ СТАТИСТИКИ  
ТЕРРИТОРИАЛЬНЫЙ ОРГАН ПО СТАВРОПОЛЬСКОМУ КРАЮ**

**СОЦИАЛЬНО - ЭКОНОМИЧЕСКОЕ  
ПОЛОЖЕНИЕ  
СТАВРОПОЛЬСКОГО КРАЯ**

**январь - декабрь 2013г.  
(информационно-статистический доклад)**

**Часть II**

**2014 г.**

В докладе приняты условные обозначения:

г	грамм	м <sup>3</sup>	кубический метр
г.	год	млн.	миллион
га	гектар	млрд.	миллиард
Гкал	гигакалория	пасс.-км	пассажиро-километр
дкл	декалитр	пог. м	погонный метр
долл.	доллар	р.	раз
ед.	единица	руб.	рубль
кВт	киловатт	т	тонна
кВт-ч	киловатт-час	т.г.	текущий год
кг	килограмм	т-км	тонно-километр
км	километр	трлн.	триллион
км <sup>2</sup>	квадратный километр	тыс.	тысяча
км <sup>3</sup>	кубический километр	усл. ед.	условная единица
л	литр	чел.	человек
м	метр	шт.	штука
м <sup>2</sup>	квадратный метр	экз.	экземпляр
-	явление отсутствует		
...	данных не имеется		
х	сопоставление невозможно		
0,0	небольшая величина		

В отдельных случаях незначительные расхождения в расчетах относительных величин и абсолютными показателями объясняются за счет округления последних.

Ряд показателей, приведенных в докладе, рассчитан с учетом экспертной оценки.

В таблицах, отражающих ежемесячную динамику, показатели за последний месяц в последующем выпуске доклада уточняются по данным ежемесячной статистической отчетности в соответствии с методикой разработки. Относительные показатели в этих таблицах отражены в сопоставимой структуре отчитывающихся предприятий и организаций.

Отдельные данные могут быть уточнены после утверждения их Росстатом.

В соответствии с Федеральным законом от 23.11.2007г. № 282-ФЗ «Об официальном статистическом учете и системе государственной статистики в Российской Федерации» Федеральная служба государственной статистики и его территориальные органы, осуществляя полномочия обладателей официальной статистической информации, формируемой субъектами официального статистического учета (ст. 5, ч. 2, 10, 11), обеспечивают к ней доступ путем распространения.

При использовании официальных материалов Ставропольстата, согласно ФЗ № 149-ФЗ от 27.07.2006г., ссылка на источник обязательна.

## СОДЕРЖАНИЕ

<b>1. ОСНОВНЫЕ ЭКОНОМИЧЕСКИЕ И СОЦИАЛЬНЫЕ ПОКАЗАТЕЛИ</b>	<b>стр. 4</b>
СВОДНЫЕ ИТОГИ	4
<b>2. ПРОИЗВОДСТВО ТОВАРОВ И УСЛУГ</b>	<b>6</b>
<b>2.1. СЕЛЬСКОЕ ХОЗЯЙСТВО</b>	<b>6</b>
<b>3. РЫНОК ТОВАРОВ И УСЛУГ</b>	<b>8</b>
3.1. РОЗНИЧНАЯ ТОРГОВЛЯ	8
3.2. ОПТОВАЯ ТОРГОВЛЯ	11
Образование и использование лома черных и цветных металлов	11
<b>4. ПРИВАТИЗАЦИЯ</b>	<b>11</b>
Приватизация государственного и муниципального имущества	11
Приватизация жилья	12
Благоустройство городских населенных пунктов	12
<b>5. ИНВЕСТИЦИОННАЯ ДЕЯТЕЛЬНОСТЬ</b>	<b>13</b>
5.1. ИНВЕСТИЦИИ В НЕФИНАНСОВЫЕ АКТИВЫ	13
5.2. ИНОСТРАННЫЕ ИНВЕСТИЦИИ	17
<b>6. ФИНАНСЫ</b>	<b>18</b>
6.1. Поступление налоговых платежей	18
6.2. Кредитные организации	21
6.3. Финансовые результаты деятельности организаций (без субъектов малого предпринимательства)	21
6.4. Активы предприятий	24
6.5. Финансовые вложения	26
6.6. Состояние платежей и расчетов в организациях	27
<b>7. СОЦИАЛЬНАЯ СФЕРА</b>	<b>32</b>
7.1. УРОВЕНЬ ЖИЗНИ НАСЕЛЕНИЯ	32
7.1.1. Денежные доходы населения	32
7.1.2. Использование денежных доходов	36
7.2. ЗАНЯТОСТЬ И БЕЗРАБОТИЦА	40
7.3. ЗАБОЛЕВАЕМОСТЬ НАСЕЛЕНИЯ	42
7.4. НАУКА	43
7.5. ПРАВОНАРУШЕНИЯ	43
<b>8. ДЕМОГРАФИЯ</b>	<b>45</b>
<b>ПРИЛОЖЕНИЯ</b>	
Сравнительные показатели социально-экономического положения России, Ставропольского и Краснодарского краев, Ростовской и Волгоградской областей	50
<b>I. Производство товаров и услуг</b>	<b>54</b>
Строительство	54
<b>II. Финансы</b>	<b>56</b>
Финансовая деятельность организаций	56
<b>III. Социальная сфера</b>	<b>59</b>
Численность и заработная плата работников организаций (без субъектов малого предпринимательства) за январь-декабрь 2013 года	59
Движение работников на предприятиях и в организациях (без субъектов малого предпринимательства) за январь-декабрь 2013 года	60
<b>IV. Демография</b>	<b>61</b>

# 1. ОСНОВНЫЕ ЭКОНОМИЧЕСКИЕ И СОЦИАЛЬНЫЕ ПОКАЗАТЕЛИ СВОДНЫЕ ИТОГИ

млн. рублей

	2013г.	в % к 2012г.	Справочно: 2012г. в % к 2011г.
Индекс выпуска продукции и услуг по базовым видам экономической деятельности <sup>1</sup>	х	104.9	100.7
Индекс промышленного производства <sup>2</sup>	х	101.3	103.4
Объем отгруженных товаров собственного производства, выполненных работ и услуг собственными силами - всего	464151.0	106.1	104.2
в том числе по промышленным видам деятельности – всего	242016.3	107.9	100.1
из них: добыча полезных ископаемых	8463.3	107.1	115.0
обрабатывающие производства	171622.3	110.6	98.0
производство и распределение электроэнергии, газа и воды	61930.7	101.1	104.3
Продукция сельского хозяйства <sup>3</sup>	124806.6	121.9	80.4
Объем работ, выполненных по виду деятельности «Строительство»	48008.4	101.5	110.6
Инвестиции в основной капитал по полному кругу организаций	124305.1	101.5	111.3
Ввод в действие жилых домов, тыс. кв. м	1374.6	103.1	105.2
Грузооборот предприятий транспорта, млн.т-км	4181.4	93.3	114.4
Перевезено грузов предприятиями транспорта, тыс. тонн.	10246.5	95.5	89.9
Объем услуг связи	20536.2	99.9	104.4
Оборот розничной торговли	429431.3	102.8	115.6
Оборот общественного питания	27355.2	103.8	117.4
Объем платных услуг населению	111642.5	102.5	116.3
Индекс потребительских цен, %	106.7 <sup>4</sup>	106.7	106.0 <sup>4</sup>
Индекс цен производителей промышленных товаров, %	102.5 <sup>4</sup>	106.1	109.2 <sup>4</sup>
Сводный индекс цен строительной продукции, %	104.9 <sup>4</sup>	105.1	104.0 <sup>4</sup>
Среднедушевые денежные доходы населения, рублей	19616.7	116.2	116.9
Реальные располагаемые денежные доходы, %	х	109.1	111.8
Начисленная средняя заработная плата одного работника			
-номинальная, рублей	20664.9	112.4	115.7
- реальная, %	х	105.6	111.4
Численность официально зарегистрированных безработных на конец декабря, тыс. человек	16.8	90.8	18.5 <sup>5</sup>
в % к экономически активному населению	1.2	х	1.3 <sup>6</sup>

<sup>1</sup> Исчисляется на основе данных об изменении физического объема производства сельского хозяйства, добычи полезных ископаемых, обрабатывающих производств, производства и распределения электроэнергии, газа и воды, строительства, транспорта, розничной и оптовой торговли.

<sup>2</sup> По видам деятельности «добыча полезных ископаемых», «обрабатывающие производства», «производства и распределения электроэнергии, газа и воды». Расчет произведен на основе динамики производства важнейших видов товаров-представителей.

<sup>3</sup> Суммарный объем продукции по видам деятельности «растениеводство», «животноводство», «растениеводство в сочетании с животноводством».

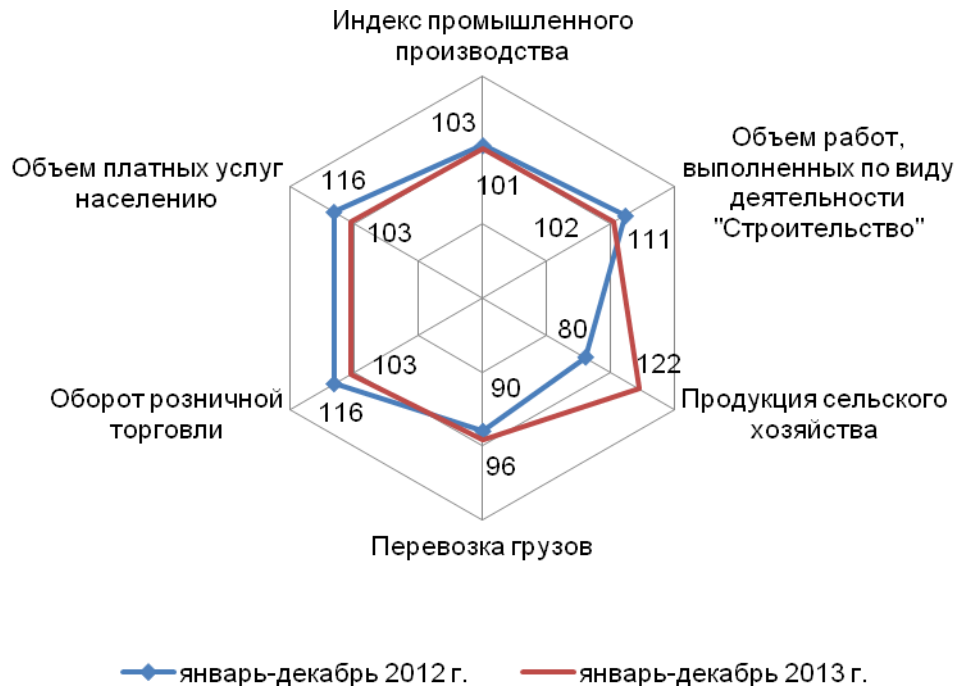
<sup>4</sup> конец периода к декабрю предыдущего года

<sup>5</sup> тыс. человек на конец декабря 2012г.

<sup>6</sup> уровень безработицы (%) на конец декабря 2012г.

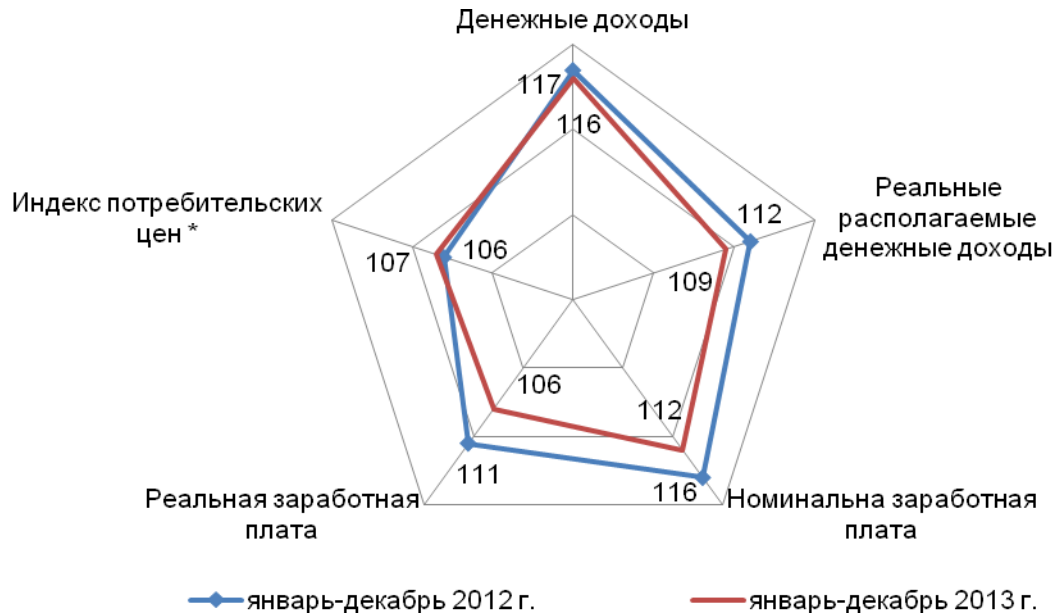
## ИЗМЕНЕНИЕ ОСНОВНЫХ ПОКАЗАТЕЛЕЙ ПРОИЗВОДСТВА ТОВАРОВ И УСЛУГ В ЯНВАРЕ-ДЕКАБРЕ 2012-2013 гг.

(в % к соответствующему периоду предыдущего года)



## ИЗМЕНЕНИЕ ОСНОВНЫХ ПОКАЗАТЕЛЕЙ СОЦИАЛЬНОЙ СФЕРЫ В ЯНВАРЕ-ДЕКАБРЕ 2012-2013г.

( в % к соответствующему периоду предыдущего года)



\* декабрь 2012-2013 гг. в % к декабрю 2011-2012 гг.

## 2. ПРОИЗВОДСТВО ТОВАРОВ И УСЛУГ

### 2.1. СЕЛЬСКОЕ ХОЗЯЙСТВО

**Реализация сельхозпродукции.** В 2013 году крупные и средние сельхозорганизации края увеличили продажу основной растениеводческой продукции, за исключением сахарной свеклы и бахчевых культур. Среди животноводческой продукции увеличилась продажа скота и птицы, шерсти, реализация пищевых яиц уменьшилась, объем отгруженного молока остался близким к уровню 2012г. Выручка от реализации продукции составила 48,4 млрд. рублей, что на 6,5% больше уровня 2012 года. Основная часть денежных средств получена от продажи зерновых и масличных культур, мяса скота и птицы.

Таблица 1

#### Данные о продаже основных продуктов сельского хозяйства в крупных и средних сельхозорганизациях края

ТЫС. ТОНН

	Продано всего		в том числе; перерабатывающим организациям, оптовой торговле, на рынке, через собств. магазины, палатки, киоски		Товарность, в процентах
	2013г.	в % к 2012г.	2013г.	удельный вес в общем объеме продаж	
Зерно, всего	3329.3	105.9	2902.3	87.2	75.2
в т. ч. пшеница	2639.1	106.3	2285.7	86.6	76.5
Подсолнечник	284.5	108.5	279.4	98.2	99.6
Сахарная свекла	1005.4	72.6	948.6	94.4	95.3
Картофель	26.1	136.6	25.4	97.2	88.1
Овощи	48.6	124.2	45.9	94.5	70.0
Плоды и ягоды	10.9	148.5	10.9	100.0	69.4
Виноград	57.5	102.3	56.0	97.4	172.2 <sup>1</sup>
Бахчевые культуры	1.5	86.7	0.9	61.3	60.5
Скот и птица	227.0	123.3	223.4	98.4	101.5 <sup>1</sup>
Молоко	129.0	99.1	128.7	99.8	97.7
Яйца пищевые, млн. штук	198.0	90.1	194.9	98.5	64.6
Шерсть (физический вес), тонн	1047	120.0	1022	97.7	102.3 <sup>1</sup>

В истекшем году цены реализации на сахарную свеклу, картофель, овощи, бахчевые культуры, молоко и яйца сложились выше, чем в 2012 году; на зерновые культуры, подсолнечник, плоды и ягоды - ниже. Цена реализации скота и птицы осталась на уровне 2012 года:

Таблица 2

#### Средние цены реализации основных сельскохозяйственных культур, сложившиеся в крупных и средних сельхозорганизациях края

рублей за тонну

	Цена реализации, всего		в т.ч. в перерабатывающих организациях оптовой торговли, на рынке, через собственные магазины, палатки, киоски	
	2013г.	в % к 2012г.	2013г.	в % к 2012г.
Зерно, всего	6353	91.7	6637	91.0
в т. ч. пшеница	6291	90.7	6590	90.5
Подсолнечник	12003	80.7	12004	80.2
Сахарная свекла	1697	119.6	1719	121.4
Картофель	12836	136.7	12895	133.3
Овощи	24974	109.9	23678	108.0
Плоды и ягоды	10269	65.3	10266	66.4
Виноград	11467	104.2	11371	103.7
Бахчевые культуры	4004	123.6	5258	142.2
Скот и птица	56731	99.9	56693	99.7
Молоко	18345	127.1	18350	127.1
Яйца, руб. за 1 тыс. штук	3021	114.3	3031	114.6
Шерсть	80600	105.4	81385	103.2

<sup>1</sup> превышает 100% за счет переходящих запасов прошлого года, по скоту и птице за счет продажи племенного скота и молодняка скота и птицы для дальнейшего выращивания

**Деятельность крестьянских (фермерских) хозяйств.** В 2013 году фермерскими хозяйствами произведено продукции на сумму 16,7 млрд. руб., что в сопоставимой оценке в 1,4 раза больше, чем в 2012 году. В растениеводстве произведено 85,1% продукции, в животноводстве - 14,9%. Доля крестьянских (фермерских) хозяйств и индивидуальных предпринимателей в общекраевом производстве - 13,3%.

Крестьянские (фермерские) хозяйства, по-прежнему, специализируются на выращивании зерновых культур и подсолнечника. В связи с реализацией в крае государственной программы развития овощеводства фермеры охотнее стали заниматься производством этих культур. В 2013 году доля фермеров в общекраевом производстве зерна составила 16,7%, подсолнечника - 12,8%, овощей - 48,1%, сахарной свеклы - 9,5%, картофеля - 11,9%. Кроме того, фермеры являются основными производителями (65,8% от краевого производства) бахчевых культур.

Таблица 3

**Данные о сборе урожая сельскохозяйственных культур  
в крестьянских (фермерских) хозяйствах в 2013 году**

	Посевная площадь		Валовой сбор		Урожайность с 1 га посевной площади, центнеров	
	тыс. га	2013г. в % к 2012г.	тыс. тонн	2013г. в % к 2012г.	2012г.	2013г.
Зерновые и зернобобовые культуры (включая кукурузу) в первоначально оприходованном весе	479.3	120.0	1186.0	в 1.9 р	17.0	24.4
Масличные культуры	80.6	103.7	87.8	114.8	9.8	10.9
в том числе:						
подсолнечник	45.3	95.1	57.5	103.2	11.7	12.7
Сахарная свекла	3.0	65.2	141.9	67.7	456.3	467.7
Картофель	2.9	126.0	48.7	142.8	150.7	163.2
Овощи	11.8	184.3	215.8	136.9	244.7	189.3
Бахчи продовольственные	2.7	71.0	33.9	62.8	143.6	125.8

В животноводстве крестьянские (фермерские) хозяйства занимаются разведением крупного рогатого скота мясного направления и овцеводством. По предварительным данным, на 1.01.2014г. на долю крестьянских хозяйств, приходилось: 10,1% поголовья крупного рогатого скота, 2,2% свиней, 43,3% овцепоголовья, 1,3% птицы. В 2013 году фермерами произведено 4,6% мяса, 4,3% молока, 2,6% яиц от общекраевого производства.

Таблица 4

**Предварительные данные о поголовье скота и птицы и производстве продукции животноводства в крестьянских (фермерских) хозяйствах**

	2012г.	2013г.	2013г. в % к 2012г.
<b>Численность скота и птицы на конец года, тысяч голов</b>			
Крупного рогатого скота	35.2	39.5	112.2
в том числе коров	20.7	22.9	110.6
Свиней	3.4	6.6	в 1.9 р
Овец и коз	1057.9	985.4	93.1
Птицы	246.8	195.1	79.0
<b>Произведено, тыс. тонн</b>			
Скота и птицы на убой (в живом весе)	16.5	17.6	106.7
Молока	21.6	28.7	132.8
Яиц, млн. штук	28.9	21.2	73.4

**Продовольственные ресурсы** зерна, картофеля, мяса, молока в 2013г. были сформированы в крае, в основном, за счет собственного производства.

По предварительным данным, ресурсы зерна (с учетом переходящих запасов предыдущего года) увеличились, в сравнении с 2012 годом, на 5,1%. Из всех ресурсов 21,5% использовано на производственное потребление и переработку, 24,1% осталось в запасах на конец года. По картофелю основная ресурсная часть пошла на личное потребление населения - 60,8%.

## Балансы основных сельскохозяйственных продуктов

тыс. тонн

	Зерно		2013г. в % к 2012г.	Картофель		2013г. в % к 2012г.
	тысяч тонн	в % к ресурсам		тысяч тонн	в % к ресурсам	
<b>Ресурсы:</b>						
Запасы на начало года	1673.1	19.1	48.6	104.9	17.3	115.1
Производство	6962.0	79.7	143.9	408.1	67.0	109.1
Ввоз(включая импорт)	99.9	1.2	в 3.0 р	95.8	15.7	119.8
Итого ресурсов	8737.9	100	105.1	608.8	100	109.8
<b>Использование:</b>						
Производственное потребление	1880.2	21.5	110.7	105.9	17.4	112.6
Потери	38.6	0.4	100.0	3.9	0.6	111.4
Вывоз (включая экспорт)	4716.4	54.0	96.1	23.2	3.8	в 3.0 р
Личное потребление	1.3	0.0	118.2	369.8	60.8	107.4
в том числе:						
в расчете на душу населения, кг	х	х	х	132.4	х	107.2
Запасы на конец года	2101.4	24.1	125.6	106.0	17.4	101.0

	Мяса и мясопродуктов		2013г. в % к 2012г.	Молока и молоко- продуктов		2013г. в % к 2012г.
	тыс. тонн	в % к ресурсам		тыс. тонн	в % к ресурсам	
<b>Ресурсы:</b>						
Запасы на начало года	18.4	5.6	95.3	19.9	2.7	112.4
Производство	254.9	77.5	116.3	673.0	92.4	101.1
Ввоз (включая импорт)	55.8	16.9	87.9	35.6	4.9	118.3
Итого ресурсов	329.1	100	109.1	728.5	100	102.2
<b>Использование:</b>						
Производственное потребление	2.8	0.9	121.7	22.5	3.1	106.1
Потери	3.0	0.9	150.0	4.5	0.6	54.9
Вывоз (включая экспорт)	97.6	29.7	110.8	82.0	11.3	115.7
Личное потребление	207.8	63.1	107.0	598.8	82.2	102.3
в том числе:						
в расчете на душу населения, кг	73.6	х	101.3	210.8	х	102.2
Запасы на конец года	17.9	5.4	77.2	20.7	2.8	101.5

За счет роста в 2013г. ресурсов мяса и мясопродуктов, молока и молокопродуктов увеличилось и среднедушевое потребление этой продукции.

### 3.РЫНОК ТОВАРОВ И УСЛУГ

#### 3.1. РОЗНИЧНАЯ ТОРГОВЛЯ

Оборот розничной торговли в 2013 году составил 429,4 млрд. рублей, что в товарной массе на 2,8% больше, чем в 2012 году. В структуре оборота розничной торговли удельный вес пищевых продуктов, включая напитки, и табачных изделий составил 47,8%, непродовольственных товаров – 52,2%, что соответствует уровню 2012г.

Таблица 1

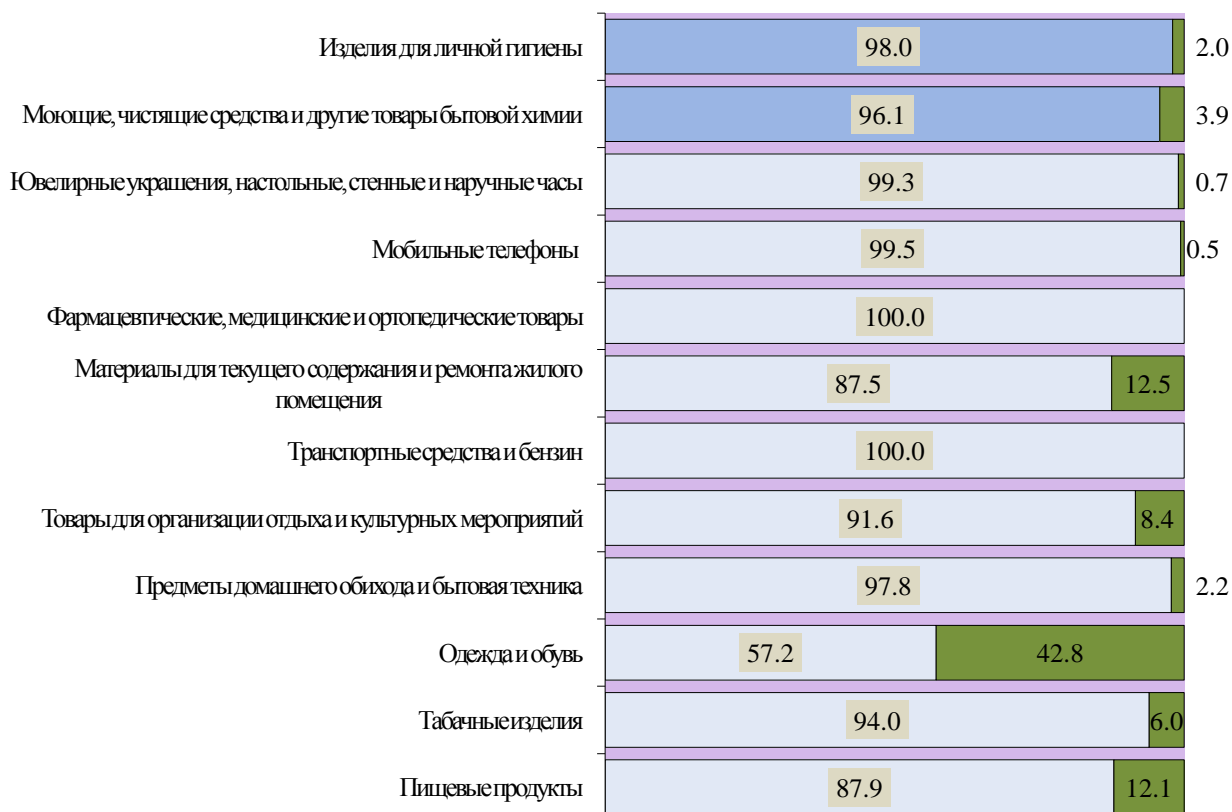
#### Изменение продажи основных продуктов питания и непродовольственных товаров

	2013г. в % к 2012г.	Доля в общем объеме продажи, в %		Справочно:
		в фактичес- ких ценах	в ценах 2012г.	доля в общем объеме продажи 2012г. (в фактических ценах)
Мясо (включая мясо домашней птицы и дичи, продукты и консервы из мяса)	103.6	6.7	7.2	7.0
мясо животных	104.2	2.9	3.3	3.1
мясо домашней птицы	106.2	1.4	1.5	1.4
продукты из мяса	102.1	2.3	2.4	2.3
консервы из мяса	97.3	0.1	0.1	0.1
Рыба и морепродукты	102.4	1.3	1.4	1.4



	2013г. в % к 2012г.	Доля в общем объеме продажи, в %		Справочно:
		в фактичес- ких ценах	в ценах 2012г.	доля в общем объеме продажи 2012г. (в фактических ценах)
консервы и пресервы из рыбы и морепродуктов	100.8	0.2	0.2	0.2
Пищевые масла и жиры	101.8	1.2	1.2	1.2
животные масла	102.3	0.6	0.6	0.6
растительные масла	102.0	0.5	0.5	0.5
маргариновая продукция	98.9	0.1	0.1	0.1
Молочные продукты	103.7	2.4	2.4	2.3
сыры жирные	102.9	0.8	0.8	0.7
Яйца	103.7	0.4	0.4	0.4
Сахар	105.5	0.8	0.9	0.9
Кондитерские изделия	103.6	2.6	2.7	2.6
Чай	102.5	0.3	0.3	0.3
Соль	102.8	0.1	0.1	0.1
Мука	101.2	0.3	0.3	0.3
Крупа	102.6	0.3	0.3	0.3
Макаронные изделия	101.9	0.4	0.3	0.3
Хлеб и хлебобулочные изделия	101.1	2.0	2.0	2.0
Свежий картофель	102.6	1.0	0.8	0.8
Свежие овощи	105.2	1.3	1.4	1.3
Свежие фрукты	103.2	1.6	1.7	1.7
Табачные изделия	104.0	3.1	2.8	2.7
Синтетические чистящие, моющие и полирующие средства	109.4	0.5	0.5	0.5
Туалетное и хозяйственное мыло	100.8	0.4	0.4	0.4
Косметические и парфюмерные товары	103.7	1.6	1.6	1.5
Мебель бытовая	107.2	2.3	2.4	2.3
Холодильники и морозильники	104.0	0.5	0.5	0.5
Стиральные машины	107.9	0.3	0.3	0.3
Аудиоаппаратура	110.1	0.2	0.2	0.2
Телевизоры	121.9	0.7	0.6	0.7
Видеомагнитофоны	85.8	0.1	0.1	0.1
Компьютеры с полной комплектацией	108.6	0.6	0.7	0.6
Мобильные телефоны	111.4	0.6	0.7	0.7
Часы	101.8	0.1	0.1	0.1
Велосипеды, мотовелосипеды	108.0	0.04	0.05	0.1
Напольные покрытия, ковры и ковровые изделия	109.9	0.5	0.5	0.4
Ткани	90.1	0.2	0.2	0.2
Верхняя одежда	104.6	7.0	7.3	7.0
Нательное белье	104.8	0.4	0.4	0.4
Одежда из меха	103.5	0.8	0.7	0.7
Чулочно-носочные изделия	105.0	0.2	0.2	0.2
Обувь кожаная	103.2	1.9	2.0	1.9
Строительные материалы	107.1	5.9	6.4	6.0
Фармацевтические, медицинские и ортопедические товары	105.6	2.4	2.4	2.3
лекарственные средства	108.8	1.9	2.0	1.8
Ювелирные изделия	105.7	0.7	0.7	0.7
Бензины автомобильные	104.6	6.7	6.7	6.4
Автомобили	104.9	6.9	7.2	6.9

**Структура продаж основных товаров в зависимости от места их реализации в 2013 году (в процентах)**



- Торговые организации и индивидуальные предприниматели вне рынка  
■ Розничные рынки и ярмарки

**Рынки и ярмарки.** На 1 января 2014г. на территории Ставропольского края функционировал 61 розничный рынок, на которых оборудовано около 26 тыс. торговых мест. В целях обеспечения населения качественными продуктами по доступным ценам в течение года осуществляли деятельность 540 ярмарок. Количество торговых мест, которые были предоставлены под проведение ярмарок, составило 29,6 тысяч.

В 2013г. на розничных рынках и ярмарках население приобрело товаров на 51,1 млрд. рублей, или 11,9% общего объема оборота розничной торговли края.

Таблица 2

**Структура продажи товаров на розничных рынках и ярмарках**

	Доля товаров в общей продаже на рынках, %		Доля продажи в общем объеме продаж по соответствующей товарной группе	
	2013г.	2012г.	2013г.	2012г.
Мясо и мясопродукты	17.7	16.8	31.5	37.3
мясо животных	11.2	10.8	45.7	53.7
мясо домашней птицы	5.3	4.8	44.4	52.7
продукты из мяса	1.0	1.0	5.5	6.6
консервы из мяса	0.1	0.1	21.5	24.3
Рыба и морепродукты	0.8	0.7	6.7	7.8
консервы и пресервы из рыбы и морепродуктов	0.1	0.1	7.8	9.5
Пищевые масла и жиры	0.7	0.7	7.0	8.7
животные масла	0.3	0.3	5.8	7.0
растительные масла	0.3	0.3	7.4	9.3
маргариновая продукция	0.1	0.1	13.9	17.0
Молочные продукты	0.5	0.4	2.3	2.8
сыры жирные	0.2	0.2	2.9	3.4

	Доля товаров в общей продаже на рынках, %		Доля продажи в общем объеме продаж по соответствующей товарной группе	
	2013г.	2012г.	2013г.	2012г.
Яйца	0.3	0.3	8.6	10.5
Сахар	0.1	0.1	1.3	1.6
Кондитерские изделия	3.1	3.3	14.2	19.4
Чай	0.3	0.3	10.3	12.6
Мука	0.1	0.1	4.4	5.2
Крупа	0.1	0.1	5.9	6.5
Макаронные изделия	0.2	0.1	5.3	6.2
Свежий картофель	1.0	0.8	48.6	65.9
Свежие овощи	5.7	6.0	51.0	69.1
Свежие фрукты	6.3	7.0	47.8	65.3
Табачные изделия	1.6	1.4	6.1	8.0
Синтетические чистящие, моющие и полирующие средства	0.2	0.1	3.9	4.8
Туалетное и хозяйственное мыло	0.1	0.1	2.8	3.4
Косметические и парфюмерные товары	0.2	0.3	1.8	2.5
Мебель бытовая	0.5	0.4	2.4	2.7
Аудиоаппаратура	0.05	0.05	3.4	4.0
Напольные покрытия, ковры и ковровые изделия	1.0	0.9	25.4	31.9
Ткани	0.2	0.2	9.8	13.3
Верхняя одежда	27.2	28.8	46.2	63.8
Нательное белье	1.1	1.1	34.0	44.7
Одежда из меха	1.9	3.0	30.2	42.4
Чулочно-носочные изделия	0.2	0.2	12.0	15.8
Обувь кожаная	4.7	5.0	29.8	39.8
Строительные материалы	5.7	5.2	11.4	13.6

### 3.2. ОПТОВАЯ ТОРГОВЛЯ

**Образование и использование лома черных и цветных металлов.** В 2013 году на предприятиях и в организациях края (без микропредприятий), имевших лицензию на заготовку, хранение, переработку и реализацию лома и отходов черных и цветных металлов, образовалось 67,2 тыс. тонн лома черных металлов и 9,8 тыс. тонн лома цветных металлов.

Таблица 1

#### Образование и использование лома и отходов черных и цветных металлов в 2013 году

тыс. тонн

	Образовалось				Использовано		
	Всего, тыс. тонн	из него:			Всего, тыс. тонн	из него:	
		от собствен- ного произ- водства	приобретено у насе- ления	у других органи- заций		для собствен- ного про- изводства	отгружено другим органи- зациям
Отходы и лом черных металлов, всего	67.2	1.9	35.7	29.6	64.4	1.4	63.0
из них:							
- чугуна	4.8	0.0	4.7	0.1	4.8	0.0	4.8
- легированной стали	3.0	0.1	2.6	0.3	1.5	0.1	1.4
- прочие отходы и лом	58.2	0.6	28.4	29.2	56.9	-	56.9
Отходы и лом цветных металлов, всего	9.8	0.1	8.5	1.2	9.6	0.0	9.6
из них:							
- медные	3.6	0.0	3.3	0.3	3.6	0.0	3.6
- алюминиевые	4.9	0.0	4.3	0.6	4.8	0.0	4.8
- свинцовые	1.1	0.0	0.8	0.2	1.0	-	1.0

### 4. ПРИВАТИЗАЦИЯ

**Приватизация государственного и муниципального имущества.** В 2013 году от приватизации государственного и муниципального имущества в бюджеты всех уровней поступили средства в сумме 451,2 млн. руб.

**Поступление средств от приватизации  
государственного и муниципального имущества**

	Всего		в том числе по государственному и муниципальному имуществу, находившемуся:		
	млн. руб.	в % к 2012г.	в федеральной собственности	в краевой собственности	в муниципальной собственности
Получено средств от покупателей государственного и муниципального имущества, всего	451.2	142.1	63.4	107.0	280.8
в том числе:					
- от продажи акций открытых акционерных обществ	119.1	в 2.1 р	63.4	4.0	51.8
из них:					
на аукционе	119.1	в 2.9 р	63.4	4.0	51.8
- от продажи государственного и муниципального имущества	332.1	125.7	-	103.1	229.0
из них:					
на аукционе	128.2	в 7.6 р	-	70.5	57.6
посредством публичного предложения	7.4	71.8	-	4.9	2.5
без объявления цены	25.6	в 6.1 р	-	-	25.6

Из средств от продажи государственного и муниципального имущества 26,4% получено от продажи арендованного имущества, 18,3% – от отчуждения земельных участков и 30,4% – от продажи иного имущества.

Таблица 2

**Распределение средств, поступивших от приватизации  
государственного и муниципального имущества**

	млн. руб.	В процентах к:	
		итогу	2012г.
Перечислено денежных средств, полученных от покупателей государственного и муниципального имущества - всего	451.2	100	142.1
в том числе:			
в федеральный бюджет	63.5	14.1	116.3
в краевой бюджет	118.0	26.1	в 3.7 р
в муниципальный бюджет	269.7	59.8	116.8

В 2013 году в крае было приватизировано 2 имущественных комплекса, в результате чего было создано 2 открытых акционерных общества с размером уставного капитала 814,9 млн. рублей.

**Приватизация жилья.** На начало 2013г. частный жилищный фонд составил 60 млн. кв. метров, или 97% от всего жилищного фонда края.

В 2013г. в крае приватизировано 2619 жилых помещений (в 1,5 раза больше, чем в 2012г.) общей площадью 106,9 тыс. кв. метров, что на 39,4 тыс. кв.м или в 1,6 раза больше уровня 2012г.

Таблица 3

**Приватизированные жилые помещения**

на начало года

	2013	2014
Число приватизированных жилых помещений, единиц	1772	2619
из них квартиры	1389	2319
Общая площадь приватизированных жилых помещений, тыс. кв. метров	67.5	106.9
из них квартиры	66.6	101.2

Имел место и обратный процесс. В 2013г. было деприватизировано 5 жилых помещений, в 2012г. - 3.

**Благоустройство городских населенных пунктов.** На начало 2014г. общая площадь городских земель в пределах городской черты составила 109,1 тыс. гектаров.

**Основные показатели инфраструктуры городских поселений**

	2012г.	2013г.
Площадь застроенных земель в % к общей площади городских земель в пределах городской черты	51.0	52.3
Площадь зеленых массивов и насаждений в пределах городской черты, тыс. га	23.6	24.9
в % к общей площади городских земель в пределах городской черты	21.1	22.8
Общее протяжение всех улиц, проездов, набережных, км	4444	4372
в том числе:		
с усовершенствованным покрытием, км	2752	2785
в % к общему протяжению улиц	61.9	63.7
Общая протяженность освещенных частей улиц, проездов, набережных, км	3416	3368
в % к общему протяжению улиц	76.9	77.0

В городах и поселках городского типа насчитывалось 277 мостов и путепроводов общей площадью 132,8 тыс. кв. метров. Из общего числа мостов 142 – пешеходные, площадью 13,2 тыс. кв. метров.

В системе благоустройства на конец 2013г. действовали 618 специализированных автомобилей, используемых для уборки территорий и вывоза бытовых отходов. Площадь, убираемая механизированным способом, составила 13,3 млн. кв. метров (на 32% больше, чем в 2012г.). За 2013г. было вывезено 2905,1 тыс. куб. метров твердых бытовых отходов, жидких отходов – 306 тыс. куб. метров, снега и прочего груза – 20,4 тыс. куб. метров.

**5. ИНВЕСТИЦИОННАЯ ДЕЯТЕЛЬНОСТЬ****5.1. ИНВЕСТИЦИИ В НЕФИНАНСОВЫЕ АКТИВЫ<sup>1</sup>**

**Инвестиции в нефинансовые активы** (без субъектов малого предпринимательства и объема инвестиций, не наблюдаемых прямыми статистическими методами) за 2013 год составили 77,2 млрд. рублей, из них 98,3% приходилось на инвестиции в основной капитал.

Таблица 1

**Структура инвестиций в нефинансовые активы за 2013 год**

	Млн. руб.	В % к итогу	Справочно 2012 г. в % к итогу
Инвестиции в нефинансовые активы	77176.8	100.0	100.0
в том числе:			
инвестиции в основной капитал	75859.4	98.3	98.2
инвестиции в объекты интеллектуальной собственности	243.5	0.3	0.0
инвестиции в другие нефинансовые активы	917.1	1.2	1.5
затраты на научно-исследовательские, опытно-конструкторские и технологические работы	156.8	0.2	0.3

За 2013 год на развитие экономики и социальной сферы края по полному кругу организаций использовано 124,3 млрд. рублей **инвестиций в основной капитал**, или 101,5% к уровню 2012 года.

Таблица 2

**Динамика инвестиций в основной капитал в 2013 году**

	Инвестиции в основной капитал, млн. рублей		В % к соответствующему периоду предыдущего года	
	без субъектов малого предпринимательства	по полному кругу организаций	без субъектов малого предпринимательства	по полному кругу организаций
Январь-март	7117.5	13382.0	97.2	101.2
Январь-июнь	22265.2	39394.9	99.1	101.5
Январь-сентябрь	43773.7	71081.5	108.7	103.9
Январь-декабрь	75859.4	124305.1	99.5	101.5

<sup>1</sup> С учетом средств участников долевого строительства

**Видовая структура инвестиций в основной капитал  
(без субъектов малого предпринимательства и объема инвестиций,  
не наблюдаемых прямыми статистическими методами)**

	2013 год		Справочно 2012 г. в % к итогу
	млн. руб.	в % к итогу	
Инвестиции в основной капитал	75859.4	100.0	100.0
в том числе:			
жилища	1152.4	1.5	1.9
здания (кроме жилых) и сооружения	42159.1	55.6	45.4
машины, оборудование, транспортные средства	27783.8	36.6	45.3
прочие	4764.1	6.3	7.4

Таблица 4

**Структура инвестиций в основной капитал по источникам финансирования  
(без субъектов малого предпринимательства и объема инвестиций,  
не наблюдаемых прямыми статистическими методами) в 2013 году**

	Млн. руб.	В % к итогу	Справочно 2012 г. в % к итогу
<b>Инвестиции в основной капитал - всего</b>	75859.4	100.0	100.0
в том числе:			
<b>собственные средства</b>	36596.1	48.2	44.3
из них:			
прибыль, остающаяся в распоряжении организаций	12615.6	16.6	20.7
амортизация	16650.2	21.9	19.4
<b>привлеченные средства</b>	39263.3	51.8	55.7
в том числе:			
кредиты банков	5527.4	7.3	6.1
заемные средства других организаций	1158.3	1.5	3.9
бюджетные средства	15689.6	20.7	22.2
в том числе:			
из федерального бюджета	9460.9	12.5	13.2
из бюджетов субъектов Федерации	5354.6	7.1	7.4
из местных бюджетов	874.1	1.1	1.6
средства внебюджетных фондов	171.2	0.2	1.0
средства организаций и населения на долевое строительство	55.9	0.1	0.2
прочие	16661.2	22.0	22.3
из них средства вышестоящих организаций	12219.7	16.1	21.2

Таблица 5

**Распределение инвестиций в основной капитал по видам экономической  
деятельности (без субъектов малого предпринимательства и объема инвестиций,  
не наблюдаемых прямыми статистическими методами) в 2013 году**

	Млн. руб.	В процентах к:		Справочно 2012 г. в % к итогу
		2012 г.	итогу	
<b>Всего</b>	75859.4	99.5	100.0	100.0
в том числе по видам экономической деятельности:				
<b>сельское хозяйство, охота и лесное хозяйство</b>	9848.3	105.4	13.0	12.3
из них сельское хозяйство, охота и предоставление услуг в этих областях	9846.6	105.5	13.0	12.2
<b>рыболовство, рыбоводство</b>	0.2	3.4	0.0	0.0
<b>добыча полезных ископаемых</b>	3785.9	127.0	5.0	3.9
в том числе:				
добыча топливно-энергетических полезных ископаемых	3782.3	126.8	5.0	3.9
добыча полезных ископаемых, кроме топливно- энергетических	3.6	31.7	0.0	0.0
<b>обрабатывающие производства</b>	10353.9	86.6	13.6	15.6
из них:				
производство пищевых продуктов, включая напитки, и табака	2657.9	113.0	3.5	3.1
текстильное и швейное производство	21.6	в 2.6 р	0.0	0.0

	Млн. руб.	В процентах к:		Справочно 2012 г. в % к итогу
		2012 г.	итогоу	
целлюлозно-бумажное производство; издательская и полиграфическая деятельность	19.5	55.3	0.0	0.0
химическое производство	4838.7	76.0	6.4	8.0
производство резиновых и пластмассовых изделий	305.3	в 2.9 р	0.4	0.1
производство прочих неметаллических минеральных продуктов	928.4	58.2	1.2	2.1
металлургическое производство и производство готовых металлических изделий	579.2	в 3.3 р	0.8	0.2
в том числе производство готовых металлических изделий	385.5	в 2.4 р	0.5	0.2
производство машин и оборудования	10.3	18.4	0.0	0.1
производство электрооборудования, электронного и оптического оборудования	647.5	116.1	0.8	0.7
производство транспортных средств и оборудования	284.5	55.4	0.4	0.7
прочие производства	61.0	19.4	0.1	0.4
<b>производство и распределение электроэнергии, газа и воды</b>	11209.6	99.4	14.8	14.9
из них производство, передача и распределение электроэнергии, газа, пара и горячей воды	10294.3	10.3	13.6	13.1
из них:				
производство, передача и распределение электроэнергии	7205.8	105.6	9.5	9.0
производство и распределение газообразного топлива	234.2	27.5	0.3	1.1
<b>строительство</b>	2741.6	в 3.1 р	3.6	1.2
<b>оптовая и розничная торговля; ремонт автотранспортных средств, мотоциклов, бытовых изделий и предметов личного пользования</b>	2130.7	60.2	2.8	4.6
в том числе:				
торговля автотранспортными средствами и мотоциклами, их техническое обслуживание и ремонт	210.7	в 1.8 р	0.3	0.3
оптовая торговля, включая торговлю через агентов, кроме торговли автотранспортными средствами и мотоциклами	1612.8	60.2	2.1	3.4
розничная торговля, кроме торговли автотранспортными средствами и мотоциклами; ремонт бытовых изделий и предметов личного пользования	307.2	47.2	0.4	0.9
<b>гостиницы и рестораны</b>	7.4	0.8	0.0	1.2
<b>транспорт и связь</b>	18647.4	139.0	24.6	17.6
из них:				
деятельность железнодорожного транспорта	379.2	18.5	0.4	2.7
транспортирование по трубопроводам	11533.9	в 2.9 р	15.2	5.2
связь	2705.0	69.2	3.6	5.2
<b>финансовая деятельность</b>	1963.3	111.3	2.6	2.3
<b>операции с недвижимым имуществом, аренда и предоставление услуг</b>	4261.6	в 1.7 р	5.6	3.3
из них научные исследования и разработки	18.8	16.9	0.0	0.1
<b>государственное управление и обеспечение военной безопасности; обязательное социальное обеспечение</b>	3584.5	47.0	4.7	10.0
<b>образование</b>	2087.1	99.8	2.8	2.7
<b>здравоохранение и предоставление социальных услуг</b>	3114.4	52.8	4.1	7.8
<b>предоставление прочих коммунальных, социальных и персональных услуг</b>	2123.5	110.9	2.8	2.6
из них деятельность по организации отдыха и развлечений, культуры и спорта	975.7	79.9	1.3	1.6

Кроме того, затраты организаций (без субъектов малого предпринимательства) на приобретение основных средств, бывших в употреблении у других юридических и физических лиц, и объектов незавершенного строительства за 2013 год составили 1276,7 млн. рублей (за 2012 год – 1031,9 млн. рублей).

## Ввод в действие жилых домов в 2013 году

	Введено в действие общей площади, тыс. кв. м		В % к соответствующему периоду 2012 г.		Справочно: 2012 г. в % к 2011 г.	
	всего	в т.ч. индивидуальное строительство	всего	в т.ч. индивидуальное строительство	всего	в т.ч. индивидуальное строительство
Январь-февраль	182.4	78.4	108.8	104.7	в 2.0 р.	в 1.5 р.
Январь-март	248.4	139.0	98.6	110.5	в 1.7 р.	в 1.6 р.
Январь-апрель	327.3	175.6	96.8	105.8	в 1.6 р.	в 1.6 р.
Январь-май	421.5	218.9	109.9	107.8	131.6	в 1.6 р.
Январь-июнь	492.9	261.4	98.5	104.1	134.3	в 1.5 р.
Январь-июль	601.8	302.0	108.5	109.6	127.7	132.8
Январь-август	754.6	364.6	123.2	123.3	121.4	118.4
Январь-сентябрь	826.6	422.7	109.6	116.7	97.3	125.2
Январь-октябрь	939.4	474.5	110.8	122.7	98.2	111.2
Январь-ноябрь	994.5	517.4	108.1	124.0	91.8	104.4
2013 год	1374.6	715.9	103.1	107.8	105.2	144.5

В проведенном по состоянию на 10 октября 2013 года обследовании *инвестиционной активности* приняло участие 182 организации, осуществляющие деятельность по добыче полезных ископаемых, в обрабатывающих производствах, производстве и распределении электроэнергии, газа и воды, 76% из них использовали инвестиции в основной капитал (в 2012 году – 84%).

Основной целью инвестирования в основной капитал в 2013 году, по-прежнему, была замена изношенной техники и оборудования, на это указали 51% респондентов. Инвестиции с целью увеличения производственных мощностей с неизменной номенклатурой продукции осуществляли 18% организаций, а с расширением номенклатуры продукции – 29% организаций. Цели, связанные с повышением эффективности производства (внедрение новых производственных технологий, снижение себестоимости продукции, экономия энергоресурсов), преследовали 13-25% организаций.

Исходя из целей, большая часть инвестиций в основной капитал в 2013 году направлялась на приобретение машин, оборудования и транспортных средств, на что указали 67% руководителей организаций. Новые машины и оборудование отечественного производства приобретали 38% организаций, импортное оборудование - каждая третья организация. Использовали вторичный рынок 20% организаций для покупки отечественного оборудования, 3% - импортного. Каждая третья организация осуществляла капитальный ремонт и модернизацию имеющегося оборудования, 15% организаций закупали машины, оборудование и транспортные средства на условиях финансового лизинга. Средний возраст используемых в работе машин и оборудования к концу 2013 года составил 14,7 лет.

Основными факторами, сдерживающими инвестиционную активность организаций в 2013 году, являлись недостаток собственных финансовых средств (на это указало 64% руководителей организаций) и высокий процент коммерческого кредита (31%).

В 2013 году 56% руководителей организаций планировали увеличение объема инвестиций в основной капитал в следующем году, а 11% - сокращение их объема.

**Стройки.** В соответствии с Федеральной адресной инвестиционной программой на 2013 год (по уточненному перечню Минэкономразвития России) краю выделены ассигнования в размере 7,1 млрд. рублей, из них из федерального бюджета - 6,8 млрд. рублей на строительство 59 строек, объектов, профинансировано из федерального бюджета 6,6 млрд. рублей, из краевого бюджета и прочих источников – 0,2 млрд. рублей, полностью профинансировано строительство 35 объектов.



## 5.2. ИНОСТРАННЫЕ ИНВЕСТИЦИИ

За 2013 год в край поступило 63,3 млн. долларов<sup>1</sup> иностранных инвестиций, из них 66,2% - прямые инвестиции.

Таблица 1

### Движение и структура иностранных инвестиций

	Накоплено на начало года, млн. долл.	Поступило в 2013г.		Накоплено на конец года, млн. долл. <sup>2</sup>
		всего, тыс.долл.	в % к итогу	
<b>Всего</b>	1155.7	63336.0	100.0	797.8
в том числе:				
<i>прямые инвестиции</i>	323.1	41909.9	66.2	306.7
взносы в капитал	176.8	14261.2	22.5	182.5
кредиты, полученные от зарубежных совладельцев предприятий	117.7	21194.6	33.5	90.2
прочие прямые инвестиции	28.6	6454.1	10.2	34.0
<i>портфельные инвестиции</i>	95.3	37.3	0.0	57.9
акции и паи	95.3	37.3	0.0	57.9
<i>прочие инвестиции</i>	737.3	21388.8	33.8	433.2
прочие кредиты	737.3	21388.8	33.8	433.2

Таблица 2

### Структура иностранных инвестиций по видам экономической деятельности

	Поступило в 2013г. тыс. долл.	В % к итогу	В том числе:			Накоплено на конец года млн. долл.
			прямые	портфельные	прочие	
<b>Всего</b>	63336.0	100	41909.9	37.3	21388.8	797.8
в том числе:						
Сельское хозяйство	2376.0	3.8	2376.0	-	-	39.5
Добыча полезных ископаемых	383.9	0.6	383.9	-	-	5.4
Обрабатывающие производства	28599.5	45.1	28554.0	-	45.5	122.8
из них:						
производство прочих неметаллических минеральных продуктов	26236.1	41.4	26236.1	-	-	30.7
Производство, передача и распределение электроэнергии, газа и воды	37.3	0.0	-	37.3	-	373.3
Строительство	2913.5	4.6	2618.1	-	295.4	18.3
Оптовая и розничная торговля	814.3	1.3	644.3	-	170.0	19.3
Гостиницы и рестораны	19843.2	31.3	0.3	-	19842.9	42.2
Транспорт и связь	454.2	0.7	454.2	-	-	44.7
Операции с недвижимым имуществом, аренда и предоставление услуг	1394.4	2.2	359.4	-	1035.0	96.0
Здравоохранение и предоставление социальных услуг	6519.7	10.3	6519.7	-	-	33.1

Основной объем иностранных инвестиций от прямых инвесторов поступил на предприятия обрабатывающих производств и здравоохранения.

Таблица 3

### Структура иностранных инвестиций по основным странам - инвесторам

тыс. долларов США

	Поступило в 2013г.		В том числе:			Накоплено на конец года млн. долл.
	всего	в % к итогу	прямые	портфельные	прочие	
<b>Всего</b>	63336.0	100.0	41909.9	37.3	21388.8	797.8
<i>Страны дальнего зарубежья</i>	53965.9	85.2	32539.8	37.3	21388.8	753.5
из них:						

<sup>1</sup> По данным организаций, представивших статистическую отчетность, без учета органов денежно-кредитного регулирования, коммерческих банков, включая рублевые инвестиции, пересчитанные в доллары США

<sup>2</sup> В том числе переоценка активов за 2013 г. составила - 36,5 млн. долларов США

	Поступило в 2013г.		В том числе:			Накоплено на конец года млн. долл.
	всего	в % к итогу	прямые	портфельные	прочие	
Виргинские острова	913.0	1.4	867.4	-	45.5	23.4
Великобритания	2237.0	3.5	2237.0	-	-	9.5
Германия	28278.9	44.6	28278.9	-	-	45.9
Кипр	21471.5	33.9	524.7	-	20946.8	534.0
Чешская республика	317.1	0.5	317.1	-	-	0.2
Швейцария	318.7	0.5	-	23.3	295.4	2.0
<i>Страны СНГ</i>	9370.1	14.8	9370.1	-	-	44.3
из них:						
Азербайджан	2848.6	4.5	2848.6	-	-	9.5
Казахстан	1625.3	2.6	1625.3	-	-	20.2
Узбекистан	4895.0	7.7	4895.0	-	-	11.1

Из поступивших иностранных инвестиций использовано на погашение кредитов банков и займов – 45,6 млн. долларов (71,9%), на оплату сырья и материалов – 4,0 млн. долларов (6,4%), в основной капитал направлено 3,7 млн. долларов (5,8%).

## 6. ФИНАНСЫ

### 6.1. ПОСТУПЛЕНИЕ НАЛОГОВЫХ ПЛАТЕЖЕЙ

В 2013 году, по оперативным данным Управления федеральной налоговой службы по Ставропольскому краю, в бюджетную систему поступило налогов, сборов и иных обязательных платежей, администрируемых налоговыми органами, в сумме 69,7 млрд. руб., что на 8,9% больше, чем за 2012 год.

Таблица 1

#### Динамика поступлений налоговых платежей в бюджеты всех уровней в 2013г.

	Поступило налогов, сборов и иных обязательных платежей		из них:		
	млн. руб.	в % к соответствующему периоду 2012г.	в федеральный бюджет	в консолидированный бюджет края	в т.ч. в местные бюджеты
январь	4480.4	113.0	1817.4	2663.0	877.3
январь-февраль	8154.1	106.6	2655.6	5498.5	1808.1
январь-март	15481.6	110.6	4557.4	10924.2	2719.3
январь-апрель	23608.1	117.7	6952.4	16655.7	4057.8
январь-май	28834.2	107.5	8038.4	20795.8	4876.7
январь-июнь	33241.5	105.3	9475.0	23766.5	5714.3
январь-июль	40769.9	110.0	11095.5	29674.4	7382.6
январь-август	44994.0	110.7	11913.7	33080.3	8307.5
январь-сентябрь	49934.6	111.3	13779.9	36154.7	9242.6
январь-октябрь	57523.4	110.7	15719.9	41803.5	10797.5
январь-ноябрь	62664.1	109.1	16937.1	45727.0	11863.2
январь-декабрь	69742.6	108.9	18556.0	51186.6	13575.0

По сравнению с 2012г. увеличились поступления по акцизам – на 22,8%, по налогам на имущество – на 18,0%, по налогу на доходы физических лиц – на 14,9% и по налогам на совокупный доход – на 12,0%, уменьшились поступления по налогу на прибыль – на 8,5%.

Таблица 2

#### Поступления налогов, сборов и иных обязательных платежей в 2013г.

	В бюджеты всех уровней			в т.ч. в консолидированный бюджет края		
	млн. рублей	удельный вес в общей сумме поступлений, в %		млн. рублей	удельный вес в общей сумме поступлений, в %	
		2013г.	2012г.		2013г.	2012г.
Всего	69742.6	100	100	51186.6	100	100
в том числе:						
Налог на добавленную стоимость	11018.9	15.8	15.2	-	-	-
Налог на прибыль (доход) предприятий и организаций	12985.8	18.6	22.2	12230.4	23.9	28.3
Налог на доходы физических лиц	22856.1	32.8	31.1	22856.1	44.7	42.0

	В бюджеты всех уровней			в т.ч. в консолидированный бюджет края		
	млн. рублей	удельный вес в общей сумме поступлений, в %		млн. рублей	удельный вес в общей сумме поступлений, в %	
		2013г.	2012г.		2013г.	2012г.
Налоги, сборы и регулярные платежи за пользование природными ресурсами	4572.4	6.6	7.3	51.4	0.1	0.1
А к ц и з ы	4227.3	6.1	5.4	2104.6	4.1	4.1
Налоги на имущество	9307.7	13.3	12.3	9307.7	18.2	16.7
Налоги на совокупный доход	4441.3	6.4	6.2	4441.3	8.7	8.4
П р о ч и е	333.1	0.4	0.3	195.1	0.3	0.4

Более трети (32,5%) платежей обеспечили предприятия промышленных видов деятельности, 22,8% - организаций оптовой и розничной торговли, транспорта и связи.

Таблица 3

**Поступление налогов и сборов в бюджеты всех уровней  
по основным видам экономической деятельности**

	Поступило в бюджетную систему в 2013г.					
	Всего		в том числе налог на прибыль		Структура поступлений, %	
	млн. руб.	в % к январю-декабрю 2012г.	млн. руб.	в % к январю-декабрю 2012г.	январь-декабрь 2013г.	январь-декабрь 2012г.
Сельское хозяйство	2861.0	101.8	84.6	98.4	4.1	4.4
Добыча полезных ископаемых	4831.7	90.0	331.0	39.1	6.9	8.4
Обрабатывающие производства	12413.2	114.1	2269.1	75.8	17.8	17.0
производство пищевых продуктов	5951.0	102.0	383.1	50.8	8.5	9.1
химическое производство	1748.0	в 1.6 р	1382.4	72.6	2.5	1.7
производство машин и оборудования	1006.6	в 1.4 р	94.9	в 7.7 р	1.4	1.1
производство электрооборудования	1572.0	124.6	220.3	122.9	2.3	2.0
Производство и распределение электроэнергии, газа и воды	5427.9	114.4	1301.4	в 2.0 р	7.8	7.4
в том числе:						
производство, передача и распределение электроэнергии	4224.0	118.1	1084.7	в 2.1 р	6.1	5.6
Строительство	3692.4	109.6	459.6	95.2	5.3	5.3
Оптовая и розничная торговля, ремонт автотранспорта, бытовых изделий и предметов личного пользования	10430.4	113.0	2679.8	80.5	15.0	14.4
Гостиницы и рестораны	369.2	в 1.6 р	18.5	73.7	0.5	0.4
Транспорт и связь	5433.2	88.4	1021.3	93.0	7.8	9.6
в том числе:						
деятельность сухопутного транспорта	3072.7	77.0	238.3	50.7	4.4	6.2
из него:						
транспортирование по трубопроводам	1954.2	71.9	49.4	87.4	2.8	4.2
вспомогательная и дополнительная транспортная деятельность	974.5	104.0	89.7	в 2.4 р	1.4	1.5
связь	1308.7	110.6	669.0	113.9	1.9	1.8
Финансовая деятельность	3582.0	97.9	2250.1	89.4	5.1	5.7
Операции с недвижимым имуществом, аренда и предоставление услуг	6683.4	116.2	2170.4	123.7	9.6	9.0
Государственное управление	4705.2	123.7	9.2	в 1.4 р	6.8	5.9
Образование	2947.4	120.1	48.5	в 2.4 р	4.2	3.8
Здравоохранение и предоставление социальных услуг	3660.7	119.3	177.3	107.3	5.3	4.8
Предоставление прочих коммунальных, социальных и персональных услуг	875.0	110.0	47.1	в 1.6 р	1.3	1.2

В 2013г. во внебюджетные фонды было перечислено **страховых взносов** (включая поступившую задолженность прошлых лет) в сумме 40839,4 млн. руб., что на 16,5% больше, чем за 2012 год.

Таблица 4

**Поступление страховых взносов во внебюджетные фонды в 2013г.**

	Страховые взносы и иные платежи, всего, млн. руб.	в том числе			
		на обязательное пенсионное страхование	на обязательное медицинское страхование	в региональный Фонд социального страхования	поступления в счет погашения задолженности прошлых лет
январь	1654.1	1313.5	267.5	73.0	0.1
январь-февраль	4467.3	3516.9	750.8	199.4	0.2
январь-март	7708.7	6073.8	1293.8	340.4	0.7
январь-апрель	11064.8	8746.2	1861.0	456.5	1.1
январь-май	14140.6	11169.6	2380.7	588.4	1.9
январь-июнь	17611.3	13892.7	2943.8	754.4	20.4
январь-июль	21308.4	16822.7	3558.5	906.9	20.3
январь-август	24568.4	19400.5	4097.4	1049.7	20.8
январь-сентябрь	28068.3	22176.3	4669.6	1200.9	21.5
январь-октябрь	31363.6	24815.5	5205.5	1321.0	21.6
январь-ноябрь	34723.9	27499.0	5752.5	1449.7	22.7
январь-декабрь	40839.4	32543.4	6717.0	1553.0	26.0
<u>справочно:</u> январь-декабрь 2012г.	35059.1	27675,3	5859.3	1494.7	29.8

**Задолженность по налоговым платежам** в бюджеты всех уровней за 2013г. увеличилась на 101,4 млн. руб., и составила на 1 января 2014г. 17289,2 млн. руб., урегулированная задолженность выросла на 217,5 млн. руб., или на 1,7%.

Недоимка уменьшилась на 85,1 млн. руб., или на 2,1%, составила 4003,3 млн. руб.

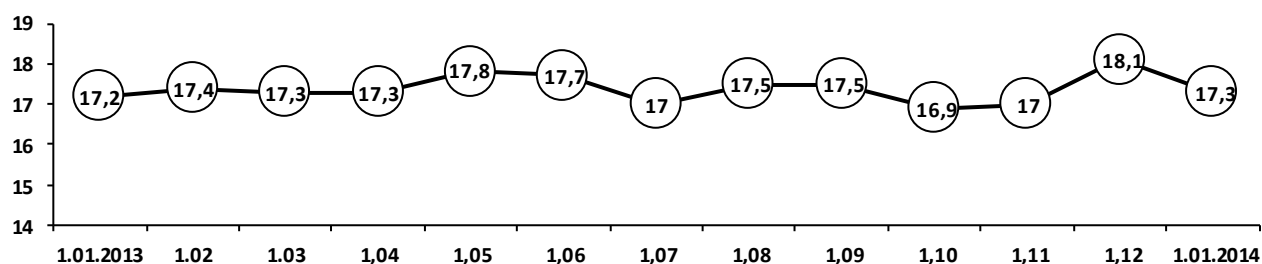
Таблица 5

**Структура задолженности по видам налоговых платежей на 1 января 2014 г.**

	Задолженность, всего			из нее	
	млн. рублей	в % к		недоимка	урегулированная задолженность <sup>1</sup>
		итогу	1 января 2013г.		
Всего	17289.2	100	100.6	4003.3	13256.0
в том числе:					
-по федеральным налогам и сборам	15565.7	90.0	98.6	2629.2	12933.2
из них:					
налогу на прибыль организаций	1032.2	6.0	87.7	394.5	636.4
налогу на добавленную стоимость	4653.2	26.9	103.9	1584.6	3067.9
платежам за пользование природными ресурсами	3.8	0.02	118.8	3.5	0.3
остальным федеральным налогам и сборам	9876.5	57.1	97.5	646.6	9228.6
из них:					
акцизы	9500.0	54.9	96.8	368.1	9131.9
-по региональным налогам и сборам	905.3	5.2	121.9	719.0	174.8
-по местным налогам и сборам	586.4	3.4	126.7	506.4	66.2
-по налогам со специальным налоговым режимом	231.8	1.4	118.8	148.7	81.8

<sup>1</sup> включает реструктурированную задолженность, отсроченные платежи, приостановленную к взысканию задолженность в связи с введением процедур банкротств, задолженность, взыскиваемую судебными приставами по постановлениям о возбуждении исполнительного производства

**Изменение задолженности по налоговым платежам  
(на начало месяца, млрд. руб.)**



На обрабатывающие производства на 1 января 2014г. приходилось 12,9 млрд. руб., или 74,6% задолженности по налоговым платежам, оптовую и розничную торговлю - 1,5 млрд. руб., или 8,7%, строительство - 0,8 млрд. руб., или 4,6%, на сельское хозяйство - 0,4 млрд. руб., или 2,3%.

### 6.2. КРЕДИТНЫЕ ОРГАНИЗАЦИИ

По данным Главного Управления Банка России по Ставропольскому краю по состоянию на 1 января 2014 года в крае зарегистрировано 7 кредитных организаций. Кроме того, на территории края действуют 44 филиала кредитных организаций других регионов.

Таблица 1

#### Отдельные показатели деятельности кредитных организаций

	на 1 января 2013г.	на 1 апреля 2013г.	на 1 июля 2013г.	на 1 октября 2013г.	на 1 января 2014г.
Количество зарегистрированных кредитных организаций, единиц	7	7	7	7	7
из них имеющие лицензии	6	6	6	6	6
Число филиалов кредитных организаций, единиц	42	43	43	44	44
Зарегистрированный уставный капитал кредитных организаций, млн.руб.	828.2	828.2	828.2	828.2	828.2
Средства организаций на счетах действующих кредитных организаций, млрд.руб.	34.6	26.2	28.8	30.6	37.9

Объем кредитов, депозитов и прочих размещенных средств, предоставленных организациям, физическим лицам и кредитным организациям, с начала года вырос на 26,6%, и составил на 1 января 2014 года 313,9 млрд. руб.

Таблица 2

#### Кредиты, депозиты и прочие размещенные средства

млрд.руб.

	на 1 января 2013г.	на 1 апреля 2013г.	на 1 июля 2013г.	на 1 октября 2013г.	на 1 января 2014г.
<b>Всего</b>	248.0	255.0	272.8	289.0	313.9
из них:					
предприятиям и организациям	130.7	137.7	148.4	154.5	162.0
населению	100.4	105.3	113.1	122.0	130.0
финансовым предприятиям и кредитным организациям	16.9	12.0	11.3	12.5	21.9

### 6.3. ФИНАНСОВЫЕ РЕЗУЛЬТАТЫ ДЕЯТЕЛЬНОСТИ ОРГАНИЗАЦИЙ (без субъектов малого предпринимательства)

По итогам за 2013 год, по оперативным данным, сальдированный финансовый результат (прибыль минус убыток) деятельности организаций (без субъектов малого предпринимательства, банков, страховых организаций и бюджетных учреждений) в действующих

ценах составил 25,0 млрд. рублей, или в 1,3 раза больше, чем в 2012 году. Прибыль в размере 39,5 млрд. рублей получили 821 (76,4%) организаций, убыток на сумму 14,5 млрд. рублей - 253 (23,6%) организаций.

Таблица 1

**Динамика сальдированного финансового результата, доли прибыльных и убыточных организаций в 2013 году**

	Прибыль, убыток (-)		Доля прибыльных организаций, %	Доля убыточных организаций, %
	млн. руб.	в % к соответствующему периоду 2012г. <sup>1</sup>		
Январь	2308.0	85.1	62.4	37.6
Январь-февраль	5089.4	99.8	62.6	37.4
Январь-март	8886.1	в 2.7 р	60.2	39.8
Январь-апрель	11472.4	в 1.5 р	62.9	37.1
Январь-май	15655.1	в 1.5 р	64.7	35.3
Январь-июнь	17697.5	в 1.7 р	69.2	30.8
Январь-июль	20806.1	131.7	70.1	29.9
Январь-август	24764.0	125.6	71.6	28.4
Январь-сентябрь	25049.2	112.4	74.4	25.6
Январь-октябрь	27406.1	107.5	73.6	26.4
Январь-ноябрь	29161.2	103.5	75.0	25.0
Январь-декабрь	24969.0	134.7	76.4	23.6

Таблица 2

**Сальдированный финансовый результат по видам экономической деятельности**

	2013г.		Справочно: 2012г. в % к 2011г.
	Прибыль, убыток (-), млн. рублей	в % к 2012г. <sup>1</sup>	
<b>В с е г о</b>	24969.0	134.7	91.0
Сельское хозяйство	6015.2	77.0	94.4
Добыча полезных ископаемых	10.0	9.5	-
Обрабатывающие производства	12490.2	107.5	65.3
производство пищевых продуктов	770.2	25.6	в 2.3 р
химическое производство	12791.4	155.1	53.0
производство машин и оборудования	-56.6	-	-
производство электрооборудования	784.9	117.5	42.0
Производство и распределение электроэнергии, газа, тепловой энергии, воды	2288.0	-	-
в том числе:			
производство электроэнергии	5908.3	115.5	в 2.7 р
передача электроэнергии	618.0	42.9	79.8
распределение газообразного топлива	247.2	88.7	в 1.9 р
торговля газообразным топливом по распределительным сетям	-5010.1	-	-
производство пара и горячей воды	-32.6	-	-
Строительство	157.6	116.4	74.8
Оптовая и розничная торговля, ремонт транспорта, бытовых изделий и предметов личного пользования	-789.9	-	72.4
Деятельность гостиниц и ресторанов	43.1	в 25.4 р	-
Транспорт и связь	2439.0	133.6	116.5
в том числе:			
транспортирование по трубопроводам	827.6	в 4.3 р	50.3
вспомогательная и дополнительная транспортная деятельность	-131.0	-	-
связь	1793.0	107.9	88.7
Операции с недвижимым имуществом, аренда и предоставление услуг	1940.9	105.3	в 6.3 р

<sup>1</sup> По сопоставимому кругу предприятий, в методологии 2013г.

	2013г.		Справочно: 2012г. в % к 2011г.
	Прибыль, убыток (-), млн. рублей	в % к 2012г. <sup>1</sup>	
в том числе:			
управление недвижимым имуществом	-4.0	-	-
научные исследования и разработки	0.2	140.5	145.8
предоставление прочих видов услуг	772.8	70.0	-
Здравоохранение и предоставление социальных услуг	370.7	85.6	160.8
в т.ч. санаторно-курортных	221.6	80.5	в 2.2 р
Предоставление прочих коммунальных, социальных и персональных услуг	-61.8	-	-

Из всей полученной за 2013 год прибыли 32,6% приходится на химическое производство, 17,9% - на сельское хозяйство, 15,0% - на производство электроэнергии, 4,6% - на связь, 2,1% - на трубопроводный транспорт.

Из общей суммы полученных убытков 35,0% сложилось в торговле газообразным топливом, 21,9% - в обрабатывающих производствах, 9,0% - в торговле автотранспортом, 7,2% - в сельском хозяйстве.

Таблица 3

### Прибыльные и убыточные предприятия по видам экономической деятельности

	2013 г.			
	число прибыльных организаций в % к общему числу организаций	сумма прибыли, млн.руб.	число убыточных организаций в % к обще- му числу организаций	сумма убытка, млн.руб.
<b>Всего</b>	76.4	39507.5	23.6	14538.5
Сельское хозяйство	88.9	7054.8	11.1	1039.6
Добыча полезных ископаемых	55.6	103.4	44.4	93.4
Обрабатывающие производства	77.2	15673.0	22.8	3182.8
производство пищевых продуктов	75.9	1479.5	24.1	709.3
химическое производство	84.6	12897.2	15.4	105.8
производство машин и оборудования	75.0	31.6	25.0	88.2
производство электрооборудования	94.1	788.7	5.9	3.8
Производство и распределение электро- энергии, газа, тепловой энергии, воды	67.4	8100.6	32.6	5812.6
в том числе:				
производство электроэнергии	100.0	5908.3	-	-
передача электроэнергии	71.4	740.2	28.6	122.2
распределение газообразного топлива	100.0	247.2	-	-
торговля газообразным топливом по распределительным сетям	50.0	80.3	50.0	5090.4
производство пара и горячей воды	62.1	270.2	37.9	302.8
Строительство	79.6	314.5	20.4	156.9
Оптовая и розничная торговля, ремонт авто- транспорта, бытовых изделий и предметов личного пользования	78.7	2363.4	21.3	3153.3
Деятельность гостиниц и ресторанов	90.9	43.4	9.1	0.3
Транспорт и связь	56.9	3130.6	43.1	691.6
в том числе:				
транспортирование по трубопроводам	100.0	827.6	-	-
вспомогательная и дополнительная транспортная деятельность	56.1	410.7	43.9	541.7
связь	75.0	1799.7	25.0	6.7
Операции с недвижимым имуществом, аренда и предоставление услуг	78.5	2070.3	21.5	129.4
в том числе:				
управление недвижимым имуществом	70.8	25.6	29.2	29.6
научные исследования и разработки	100.0	0.2	-	-
предоставление прочих видов услуг	72.5	871.4	27.5	98.6
Здравоохранение и предоставление социальных услуг	70.1	546.2	29.9	175.5
в т.ч. санаторно-курортных	67.8	396.2	32.2	174.6
Предоставление прочих коммунальных, социальных и персональных услуг	63.2	32.9	36.8	94.7

**Рентабельность** проданных товаров (работ, услуг) организаций края (без субъектов малого предпринимательства) в 2013 год составила 6,5%, что на 0,2 процентных пункта ниже уровня рентабельности в 2012г.

Таблица 4

**Рентабельность проданных товаров (работ, услуг)  
по видам экономической деятельности<sup>1</sup>**

	Рентабельность реализованной продукции, ( работ, услуг) %,	
	2013г.	2012г.
<b>В с е г о</b>	6.5	6.7
Сельское хозяйство	15.1	20.1
Добыча полезных ископаемых	0.2	3.3
Обрабатывающие производства	13.5	13.8
Производство и распределение электроэнергии, газа, тепловой энергии, воды	3.7	2.9
Строительство	2.7	3.2
Оптовая и розничная торговля, ремонт авто транспорта, бытовых изделий и предметов личного пользования	2.5	2.3
Деятельность гостиниц и ресторанов	18.2	16.7
Транспорт и связь	9.2	7.9
Операции с недвижимым имуществом, аренда и предоставление услуг	16.3	16.1
Образование	3.7	6.7
Здравоохранение и предоставление социальных услуг	5.3	6.0
Предоставление прочих коммунальных, социальных и персональных услуг	-4	-3.7

Выше среднекраевого значения сложился уровень рентабельности в связи (37,2%), химическом производстве и передаче электроэнергии (24,3%), производстве виноградного вина (17,2%), сельском хозяйстве (15,1%), производстве минеральных вод и других безалкогольных напитков (11,9%).

#### 6.4. АКТИВЫ ОРГАНИЗАЦИЙ

За 2013 год активы организаций края (без субъектов малого предпринимательства) увеличилась на 19,0% и составили на 1 января 2014 года 726,4 млрд. руб.

Таблица 1

**Состав и структура активов на 1 января 2014 года**

	Активы организаций на 1.01.2014г.		Структура активов, %	
	млн. руб.	в % к 1.01.2013г.	на 1.01.2014г.	на 1.01.2013г.
<b>В с е г о</b>	726435.5	119.0	100	100
в том числе:				
Внеоборотные активы	338588.7	111.4	46.6	49.8
из них:				
основные средства	199884.9	105.2	27.5	31.1
незавершенное строительство	98550.3	157.5	13.6	10.3
Оборотные активы	387846.8	126.6	53.4	50.2

Более 60% внеоборотных активов сосредоточено на предприятиях промышленных видов деятельности, 14,4%, - в сельском хозяйстве, 9,6% – в организациях осуществляющих операции с недвижимым имуществом, 7,6% – на транспорте и связи.

Таблица 2

**Структура внеоборотных активов по видам экономической деятельности**

млн.руб.

	Внеоборотные активы всего	Из общего объема внеоборотных активов, в % к итогу		
		нематериальные активы	основные средства	незавершенное строительство
<b>В с е г о</b>	338588.7	0.5	59.0	29.1
Сельское хозяйство	48827.6	0.2	81.5	9.4
Добыча полезных ископаемых	2978.0	-	67.2	4.0

<sup>1</sup> Рентабельность проданных товаров, продукции, работ, услуг - отношение величины сальдированного финансового результата (прибыль минус убыток) от продаж к затратам на производство проданных товаров, продукции, работ, услуг. В случае если сальдированный финансовый результат (прибыль минус убыток) от продаж отрицательный - имеет место убыточность



	Внеоборотные активы всего	Из общего объема внеоборотных активов, в % к итогу		
		нематериальные активы	основные средства	незавершенное строительство
Обрабатывающие производства	70668.6	0.9	73.2	15.6
Производство и распределение электроэнергии, газа, тепловой энергии, воды	133646.4	0.5	52.2	39.1
Строительство	4487.7	0.1	67.6	22.1
Оптовая и розничная торговля, ремонт автотранспорта, бытовых изделий и предметов личного пользования	14497.1	0.9	58.1	9.3
Гостиницы и рестораны	331.8	-	92.4	6.3
Транспорт и связь	25782.3	-	60.9	35.0
Операции с недвижимым имуществом, аренда и предоставление услуг	32555.4	0.4	16.3	56.9
Здравоохранение и предоставление социальных услуг	3307.8	-	83.6	11.5
Предоставление прочих коммунальных, социальных и персональных услуг	778.8	-	94.0	3.7

Таблица 3

### Состав и структура оборотных активов

	Оборотные активы на 1 января 2014г.		Структура оборотных активов	
	всего млн. руб.	в % к 1.01.2013г.	на 1.01.2014г	на 1.01.2013г
Оборотные активы	387846.8	126.6	100.0	100.0
в том числе:				
Запасы	110845.6	117.0	28.6	30.9
из них:				
- производственные запасы	46213.7	116.7	11.9	12.9
- затраты в незавершенном производстве	20796.9	129.3	5.4	5.3
- готовая продукция	12126.6	115.2	3.1	3.4
- товары для перепродажи	26902.0	123.4	6.9	7.1
Краткосрочные финансовые вложения	37326.1	124.9	9.6	9.8
Денежные средства	32342.1	121.5	8.3	8.7
Дебиторская задолженность	173706.2	120.0	44.8	47.3

Таблица 4

### Структура запасов организаций по видам экономической деятельности на 1 января 2014г.

	Запасы и затраты, млн.руб.	в том числе, в % к итогу:			
		производственные запасы	затраты в незавершенном производстве	готовая продукция	товары для перепродажи
Всего	110845.6	41.7	18.8	10.9	24.3
в том числе:					
Сельское хозяйство	33774.1	34.0	43.7	18.2	0.8
Добыча полезных ископаемых	493.8	52.6	2.8	31.7	11.3
Обрабатывающие производства	26907.0	59.7	11.7	19.5	4.4
Производство и распределение электроэнергии, газа и воды	12298.8	85.1	0.2	-	7.4
Строительство	6243.8	57.0	32.5	5.5	2.5
Оптовая и розничная торговля, ремонт автотранспорта, бытовых изделий	23913.3	2.2	1.7	-	95.2
Деятельность гостиниц и ресторанов	32.6	78.5	-	0.6	13.8
Транспорт и связь	5006.8	53.0	1.6	1.1	22.5
Связь	197.8	65.1	-	-	33.6
Операции с недвижимым имуществом	1496.8	47.1	22.2	5.8	23.4
Образование	73.6	85.9	1.1	-	2.7
Здравоохранение и предоставление социальных услуг	463.7	77.4	1.0	0.3	16.6
Предоставление прочих коммунальных, социальных и персональных услуг	58.9	61.5	-	12.1	7.1

## 6.5. ФИНАНСОВЫЕ ВЛОЖЕНИЯ

**Общий объем накопленных финансовых вложений** организаций края (без субъектов малого предпринимательства) увеличился за 2013 г. на 6,6 млрд. руб., или на 10,4% и составил 69,8 млрд. руб.

Более трети их объема приходится на операции с недвижимым имуществом, 15,3% - организации промышленных видов деятельности, 13,7% - оптовую и розничную торговлю.

Таблица 1

### Финансовые вложения организаций края в 2013 году

млн. руб.

	Накоплено финансовых вложений на конец 2013 г.	Изменение финансовых вложений в 2013 г.		Сумма дохода от финансовых вложений
		Поступило	Выбыло (погашено)	
<b>Всего</b>	69816.0	117965.3	111416.2	2300.1
Сельское хозяйство	5940.4	8926.6	8308.2	112.0
Добыча полезных ископаемых	466.4	479.0	855.6	0.05
Обработывающие производства	10709.4	49763.8	48639.9	608.0
производство пищевых продуктов	3355.1	8709.5	8074.8	260.2
химическое производство	4504.0	35645.1	35554.4	248.8
производство электрооборудования	2115.5	4970.9	4617.7	84.0
Производство и распределение электроэнергии, газа, тепловой энергии, воды	8502.4	4641.6	4092.3	178.0
Строительство	873.3	2891.2	2929.9	31.0
Оптовая и розничная торговля, ремонт авто транспорта, бытовых изделий и предметов личного пользования	9597.9	12999.8	14916.8	262.7
Деятельность гостиниц и ресторанов	19.8	15.5	8.0	0.2
Транспорт и связь	1051.6	1713.6	2238.3	59.3
Финансовая деятельность	6319.2	5182.9	2416.8	92.0
Операции с недвижимым имуществом, аренда и предоставление услуг	25393.2	30591.7	26258.1	926.9
Образование	67.3	72.4	68.2	3.6
Здравоохранение и предоставление социальных услуг	646.9	681.0	681.8	26.2
Предоставление прочих коммунальных, социальных и персональных услуг	228.2	6.1	2.2	0.1

Основная часть поступивших в 2013г. финансовых вложений приходится на краткосрочные вложения, более 70% которых - депозитные вклады.

В структуре накопленных на конец 2013 г. долгосрочных вложений, преобладали вложения в паи и акции других организаций (79,4%), в краткосрочных - прочие краткосрочные вложения (55,7%), предоставленные займы (33,2%).

Таблица 2

### Структура финансовых вложений, дохода в 2013 году

	Поступило финансовых вложений в 2013г.		Накоплено на конец 2013г.		Сумма дохода от финансовых вложений
	всего, млн. руб.	в % к итогу	всего, млн. руб.	в % к итогу	
<b>Финансовые вложения организаций</b>	<b>117965.3</b>	<b>100.0</b>	<b>69816.0</b>	<b>100.0</b>	<b>2300.1</b>
в том числе:					
<b>Долгосрочные финансовые вложения</b>	<b>9692.9</b>	<b>8.2</b>	<b>29954.1</b>	<b>42.9</b>	<b>324.2</b>
в том числе:					
-в паи и акции других организаций	5625.3	4.8	23783.6	34.1	52.1
-в долговые ценные бумаги и депозитные сертификаты	85.6	0.1	73.5	0.1	7.9
-предоставленные займы	3198.5	2.7	4707.9	6.7	240.3
-прочие долгосрочные финансовые вложения	783.5	0.6	1389.1	2.0	23.9
<b>Краткосрочные финансовые вложения</b>	<b>108272.4</b>	<b>91.8</b>	<b>39861.9</b>	<b>57.1</b>	<b>1975.9</b>
в том числе:					
-в паи и акции других организаций	690.7	0.6	1315.2	1.9	154.2
-в долговые ценные бумаги и депозитные сертификаты	7246.3	6.1	3106.4	4.4	127.4
-в предоставленные займы	22683.8	19.2	13230.8	19.0	725.0
-прочие краткосрочные финансовые вложения	77651.6	65.9	22209.5	31.8	969.3

## Источники финансовых вложений

	Источники финансовых вложений в 2013г.	
	млн. руб.	в % к итогу
<b>Всего</b>	<b>117965.3</b>	<b>100.0</b>
<b>Собственные средства</b>	<b>108385.0</b>	<b>91.9</b>
<b>Привлеченные средства</b>	<b>9580.3</b>	<b>8.1</b>
в том числе:		
-кредиты банков	678.8	0.6
-заемные средства других организаций	8726.4	7.4
-прочие	175.1	0.1

## 6.6. СОСТОЯНИЕ ПЛАТЕЖЕЙ И РАСЧЕТОВ В ОРГАНИЗАЦИЯХ

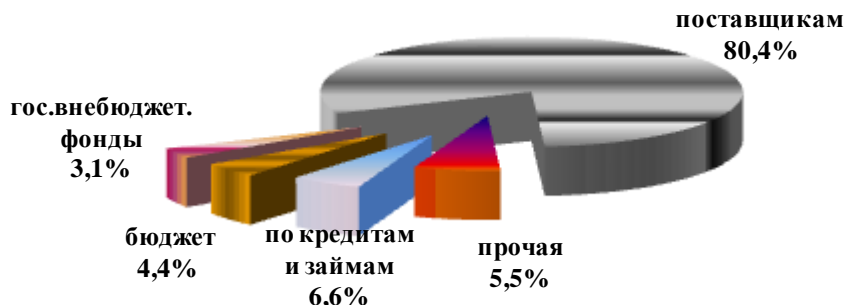
Суммарная задолженность по обязательствам предприятий и организаций (без субъектов малого предпринимательства) увеличилась за 2013 год на 12,8% и на 1 января 2014г. составила 396,3 млрд. рублей, из неё просроченная задолженность – 5,8 млрд. рублей.

Таблица 1

## Структура суммарной задолженности по обязательствам

	Вся задолженность по обязательствам на 1 января 2014г.	из нее просроченная	просроченная задолженность в процентах к:	
			1 января 2013г.	общему объему задолженности
ВСЕГО, млн.руб.	396285.6	5847.3	109.1	1.5
в том числе:				
кредиторская задолженность	215548.8	5462.9	108.6	2.5
задолженность по кредитам банков и займам	180736.8	384.4	117.4	0.2

## Структура суммарной просроченной задолженности предприятий и организаций на 1 января 2014 года



Кредиторская задолженность на 1 января 2014 г. составила 215,5 млрд. рублей, из нее на просроченную задолженность приходилось 5,5 млрд.руб. По сравнению с 1 января 2013 года вся кредиторская задолженность увеличилась на 6,7%, просроченная – 8,6%.

Таблица 2

## Динамика и структура просроченной кредиторской задолженности

на начало месяца, млн.руб.

	Просроченная кредиторская задолженность, млн.руб.	из нее в % к итогу:			в % к предыдущему месяцу
		поставщикам	по платежам:		
			в бюджет	в гос. внебюджетные фонды	
январь 2013 г.	5030.9	82.7	7.0	3.9	72.3
февраль	6455.3	88.4	4.2	2.7	128.3
март	6007.2	88.0	4.4	3.0	93.1
апрель	6435.4	88.7	4.2	2.8	107.1
май	6312.8	88.1	4.4	2.8	98.1
июнь	6335.4	87.7	4.3	3.0	100.4
июль	7192.8	90.1	3.4	2.7	113.5
август	6961.1	90.0	3.7	2.7	96.8
сентябрь	6766.0	89.6	3.6	2.8	97.2

	Просроченная кредиторская задолженность, млн.руб.	из нее в % к итогу:			в % к предыдущему месяцу
		поставщикам	по платежам:		
			в бюджет	в гос. внебюджетные фонды	
октябрь	5888.2	84.4	5.5	3.2	87.0
ноябрь	5269.8	81.2	6.4	3.5	89.5
декабрь	5724.6	84.2	5.7	3.2	108.6
январь 2014 г.	5462.9	86.1	4.7	3.4	95.4

Таблица 3

**Просроченная кредиторская задолженность предприятий и организаций на 1 января 2014г. по видам экономической деятельности**

млн.руб.

	Просроченная кредиторская задолженность	в том числе:		
		поставщикам	бюджеты всех уровней	в государственные внебюджетные фонды
<b>Всего</b>	5462.9	4703.2	258.4	183.6
Сельское хозяйство	107.9	45.2	27.5	35
Добыча полезных ископаемых	78.3	64.4	7.0	2.0
Обрабатывающие производства	421.3	379.9	7.9	4.7
производство пищевых продуктов	287.6	273.6	-	-
химическое производство	4.0	4.0	-	-
производство машин и оборудования	1.7	1.4	0.3	-
производство электрооборудования	13.7	2.1	-	-
Производство и распределение электроэнергии, газа и воды	3554.7	3412.9	10.9	5.7
производство электроэнергии	169.1	161.3	-	-
передача электроэнергии	32.2	32.2	-	-
распределение газа	138.5	24.5	4.2	-
торговля газообразным топливом, подаваемым по распределительным сетям	2692.8	2692.8	-	-
производство пара и горячей воды	390.0	381.0	1.0	2.8
Строительство	83.1	22.7	0.4	2.1
Оптовая и розничная торговля, ремонт автотранспорта, бытовых изделий и предметов личного пользования	56.3	45.0	11.2	-
Деятельность гостиниц и ресторанов	0.5	0.2	0.1	0.2
Транспорт и связь	867.7	622.2	122.5	77.2
в т.ч. связь	29.4	23.4	-	-
Операции с недвижимым имуществом, аренда и предоставление услуг	65.1	14.0	14.4	6.8
в т.ч. управление недвижимым имуществом	23.9	5.7	9.6	6.8
Образование	40.4	-	10.6	13.4
Здравоохранение и предоставление социальных услуг	100.0	53.3	23.2	15.0
в т.ч. деятельность санаторно-курортных учреждений	100.0	53.3	23.2	15.0
Предоставление прочих коммунальных, социальных и персональных услуг	86.8	42.7	22.6	21.5

Задолженность по полученным кредитам банков и займам организаций увеличилась за 2013 год на 21,2% и составила 180,7 млрд.рублей, из нее просроченная – 384,4 млн.рублей.

Таблица 4

**Задолженность по кредитам банков и займам на 1 января 2014 года по видам экономической деятельности**

млн.руб.

	Задолженность по полученным кредитам и займам	в том числе по краткосрочным кредитам и займам	из общей суммы задолженности-просроченная
<b>Всего</b>	180736.8	56958.5	384.4
Сельское хозяйство	37063.8	14434.7	196.9
Добыча полезных ископаемых	456.6	59.8	-

	Задолженность по полученным кредитам и займам	в том числе по краткосрочным кредитам и займам	из общей суммы задолженности-просроченная
Обрабатывающие производства	54407.9	17780.5	2.4
производство пищевых продуктов	17230.6	6225.7	-
химическое производство	12874.6	6345.0	-
производство машин и оборудования	542.5	177	-
производство электрооборудования	3090.0	515.0	-
Производство и распределение электроэнергии, газа и воды	45882.6	4453.5	-
в том числе:			-
производство электроэнергии	34573.3	2.6	-
передача электроэнергии	104.1	94.0	-
распределение газа	607.7	368.5	-
производство теплоэнергии	7485.5	999.4	-
сбор, очистка, распределение воды	121.7	0.2	-
Строительство	2971.3	2302.9	0.4
Оптовая и розничная торговля, ремонт автотранспорта, бытовых изделий и предметов личного пользования	25496.3	12163.2	-
Транспорт и связь	3496	2580.5	154.3
Деятельность гостиниц и ресторанов	254.4	1.5	-
Операции с недвижимым имуществом, аренда и предоставление услуг	10213.7	2869.7	30.0
в том числе:			
управление недвижимым имуществом	15.5	2.0	-
Образование	98.5	13.6	-
Здравоохранение и предоставление социальных услуг	371.7	284.3	-
в т.ч. деятельность санаторно-курортных	371.7	284.3	-
Предоставление прочих коммунальных, социальных и персональных услуг	15.8	8.3	0.3

**Дебиторская задолженность** на 1 января 2014 года составила 173,7 млрд. рублей, из нее 18,0 млрд. руб. просроченная задолженность. По сравнению с 1 января 2013 года вся дебиторская задолженность увеличилась на 20,0%, просроченная - 24,4%.

Таблица 5

### Динамика просроченной дебиторской задолженности

на начало месяца

	Просроченная дебиторская задолженность		
	Всего. млн. руб.	из нее задолженность покупателей, в %	в % к предыдущему месяцу
январь 2013 г.	14485.9	57.1	118.3
февраль	15877.2	54.6	109.6
март	12669.9	75.1	79.8
апрель	12813.5	72.8	101.1
май	13073.3	72.5	102.0
июнь	13318.2	76.0	101.9
июль	13697.5	77.9	102.8
август	14766.3	72.9	107.8
сентябрь	13484.2	76.1	91.3
октябрь	12711.9	74.9	94.3
ноябрь	17909.4	52.7	140.9
декабрь	17854.7	51.9	99.7
январь 2014 г.	18013.3	49.0	100.9

Таблица 6

### Просроченная дебиторская задолженность предприятий и организаций на 1 января 2014г. по видам экономической деятельности

млн. руб.

	Просроченная дебиторская задолженность всего	в том числе покупателей
<b>Всего</b>	18013.3	8823.1
Сельское хозяйство	138.0	119.6
Добыча полезных ископаемых	1520.1	1461.0
Обрабатывающие производства	466.6	359.1

	Просроченная дебиторская задолженность всего	в том числе покупателей
производство пищевых продуктов	128.6	40.8
химическое производство	4.3	4.3
производство машин и оборудования	22.4	19.1
производство электрооборудования	61.4	52.3
Производство и распределение электроэнергии, газа и воды	15250.7	6306.2
в том числе:		
производство электроэнергии	10811.9	2045.8
передача электроэнергии	160.3	158.2
распределение газа	138.7	22.9
торговля газообразным топливом, передаваемым по распределительным сетям	2909.3	2909.3
производство теплоэнергии	430.4	407.4
сбор, очистка, распределение воды	397.9	360.4
Строительство	45.5	35.4
Оптовая и розничная торговля, ремонт автотранспорта, бытовых изделий и предметов личного пользования	252.5	252.4
Транспорт и связь	118.5	94.1
в т.ч. связь	57.8	41.3
Операции с недвижимым имуществом, аренда и предоставление услуг	161.1	151.0
в том числе:		
управление недвижимым имуществом	25.2	24.4
Образование	2.7	2.2
Здравоохранение и предоставление социальных услуг	8.8	3.9
в т.ч. деятельность санаторно-курортных	8.8	3.9
Предоставление прочих коммунальных, социальных и персональных услуг	43.6	36.9

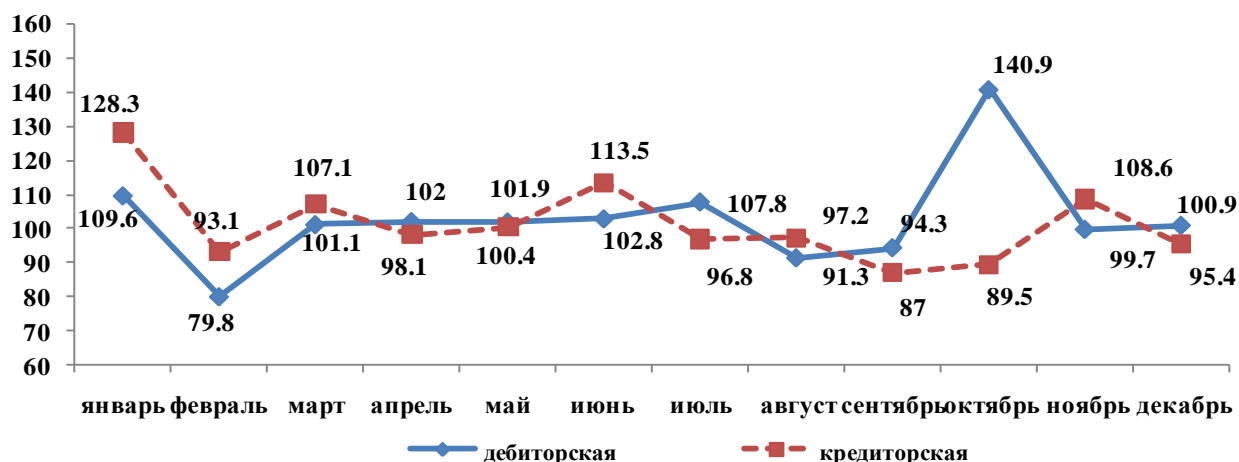
Таблица 7

**Превышение кредиторской задолженности над дебиторской задолженностью по видам экономической деятельности на 1 января 2014 года**

млн. руб.

	Задолженность		Превышение кредиторской задолженности над дебиторской	
	дебиторская	кредиторская	всего	просроченной задолженности
<b>Всего</b>	173706.2	215548.8	41842.6	-12550.4
Сельское хозяйство	12422.2	15154.2	2732.0	-30.1
Добыча полезных ископаемых	2643.9	1346.6	-1297.3	-1441.8
Обрабатывающие производства	36397.9	28466.9	-7931.0	-45.3
производство пищевых продуктов	15299.7	8650.8	-6648.9	159.0
химическое производство	4715.8	6853.1	2137.3	-0.3
производство машин и оборудования	274.6	282.7	8.1	-20.7
производство электрооборудования	4341.6	5325.9	984.3	-47.7
Производство и распределение электроэнергии, газа, тепловой энергии, воды	77274.3	103836.0	26561.7	-11696.0
производство электроэнергии	34401.2	9936.8	-24464.4	-10642.8
распределение газа	2145.8	2874.3	728.5	-0.2
торговля газообразным топливом, подаваемым по распределительным сетям	31178.4	80379.8	49201.4	-216.5
сбор, очистка, распределение воды	1552.7	986.6	-566.1	-356.6
Строительство	9469.2	14100.9	4631.7	37.6
Оптовая и розничная торговля, ремонт автотранспорта, бытовых изделий и предметов личного пользования	17863.0	24427.3	6564.3	-196.2
Деятельность гостиниц и ресторанов	71.0	37.8	-33.2	0.5
Транспорт и связь	9415.0	16747.3	7332.3	749.2
в том числе трубопроводный	6915.4	12794.8	5879.4	-
с в я з ь	487.5	534.6	47.1	-28.4
Операции с недвижимым имуществом, аренда и предоставление услуг	3405.6	4542.7	1137.1	-96.0
Образование	95.8	354.5	258.7	37.7
Здравоохранение и предоставление социальных услуг	754.3	2426.8	1672.5	91.2
Предоставление прочих коммунальных, социальных и персональных услуг	199.4	276.6	77.2	43.2

**Динамика просроченной дебиторской и кредиторской задолженностей  
предприятий и организаций края в 2013 году  
(в % к предыдущему месяцу)**



**Финансовая устойчивость и платежеспособность** предприятий и организаций края определяется сложившимся уровнем коэффициентов автономии, финансовой устойчивости и платежеспособности.

Таблица 8

**Динамика значений коэффициентов финансовой устойчивости и платежеспособности  
проценты**

	2013г.				Справочно	
	Январь-март	Январь-июнь	Январь-сентябрь	Январь-декабрь	Январь-декабрь 2012г.	Норм. ограничение
Соотношение заемных и собственных средств	164.4	145.3	140.2	156.1	162.6	100
Коэффициенты						
автономии	34.1	36.7	37.8	35	34.6	50
абсолютной ликвидности	19.7	19.6	21.2	26.3	21.5	20
ликвидности	73.0	76.4	79.3	90.1	77.0	80
текущей ликвидности (покрытия)	124.1	133.7	137.0	146.7	128.4	200

Таблица 9

**Коэффициенты финансовой устойчивости и платежеспособности  
на 1 января 2014 года по видам экономической деятельности**

проценты

	Соотношение заемных и собственных средств	Коэффициенты			
		автономии	абсолютной ликвидности	ликвидности	текущей ликвидности (покрытия)
<b>Всего</b>	156.1	35	26.3	90.1	146.7
Сельское хозяйство	109.7	46.5	20.6	65.1	196.7
Добыча полезных ископаемых	46.7	62.1	2.5	189.7	230.9
Обрабатывающие производства	154	37.2	18	96.6	162.1
Производство и распределение электроэнергии, газа, тепловой энергии, воды	203.6	30.8	11.7	82.4	98.4
Строительство	463.7	12	60.8	122.2	171.2
Оптовая и розничная торговля, ремонт автотранспорта, бытовых изделий и предметов личного пользования	653	11.7	15.6	64.2	138.8
Деятельность гостиниц и ресторанов	207.5	30.8	55.1	235.6	319.2
Транспорт и связь	128.6	33.4	22.5	71.9	115
Операции с недвижимым имуществом, аренда и предоставление услуг	33.4	56.8	298.8	344.5	611.3

	Соотношение заемных и собственных средств	Коэффициенты			
		автономии	абсолютной ликвидности	ликвидности	текущей ликвидности (покрытия)
Образование	226.8	20.4	52.5	77.5	122.6
Здравоохранение и предоставление социальных услуг	97.5	45.4	59.6	87.2	111.9
Предоставление прочих коммунальных, социальных и персональных услуг	74.8	33.9	22	92.2	136.4

### Расчеты за отгруженную продукцию, выполненные работы, оказанные услуги<sup>1</sup>.

В 2013 году доля оплаченной в общем объеме отгруженной продукции составила 93,7%, что на 1,1 процентных пункта ниже уровня 2012 года.

В производстве и распределении электроэнергии, газа и воды в 2013г. было оплачено 93,9%, в транспортировании газа по трубопроводам – 93,2%, в химическом производстве – 91,2%, в пищевых производствах – 97,8% отгруженной продукции. При оплате отгруженной продукции основную долю занимают расчеты безналичными денежными средствами (94,6% оплаченной продукции). Среди неденежных видов расчетов применялись взаимозачеты требований между организациями – поставщиками, расчеты векселями, переуступкой прав требований по денежным обязательствам, расчеты по прямому товарообмену (бартером).

## 7. СОЦИАЛЬНАЯ СФЕРА

### 7.1. УРОВЕНЬ ЖИЗНИ НАСЕЛЕНИЯ

7.1.1. Реально-располагаемые **денежные доходы** населения (доходы за вычетом обязательных платежей, скорректированные на индекс потребительских цен) за 2013год, по предварительной оценке, увеличились по сравнению с 2012 годом на 9,1%.

Таблица 1

### Динамика реально-располагаемых денежных доходов населения<sup>2</sup>

в процентах

	2013г.	
	к предыдущему периоду	к соответствующему периоду 2012г.
январь	48.6	114.0
февраль	115.9	109.0
март	105.1	105.5
I квартал	х	109.1
апрель	112.2	117.3
май	93.0	112.1
июнь	118.9	119.1
I полугодие	х	113.0
июль	91.3	106.5
август	106.9	103.2
сентябрь	97.5	101.3
9 месяцев	х	109.3
октябрь	105.5	109.2
ноябрь	102.9	112.8
декабрь	137.6	105.0
год	х	109.1

Таблица 2

### Динамика денежных доходов в расчете на душу населения в 2013 году<sup>2</sup>

	Денежные доходы, рублей	в процентах к:	
		предыдущему периоду	соответствующему периоду 2012г.
январь	13209.8	48.3	122.2
февраль	15729.0	119.1	116.8
март	16738.1	106.4	114.2
I квартал	15225.6	х	117.3
апрель	18700.3	111.7	126.4

<sup>1</sup> По данным обследования организаций - монополистов

<sup>2</sup> Предварительные данные. Данные за период с января по сентябрь 2013 скорректированы по сравнению с ранее опубликованными на основании уточненных Росстатом балансов денежных доходов населения



	Денежные доходы, рублей	в процентах к:	
		предыдущему периоду	соответствующему периоду 2012г.
май	17502.8	93.6	120.8
июнь	20631.1	117.9	127.6
I полугодие	17085.2	х	121.5
июль	19291.0	93.5	114.5
август	20218.0	104.8	109.9
сентябрь	19855.2	98.2	108.3
9 месяцев	17986.1	х	117.3
октябрь	21015.2	105.8	113.5
ноябрь	21720.6	103.4	117.9
декабрь	30789.3	141.8	110.9
год	19616.7	х	116.2

**Средняя номинальная заработная плата, начисленная работникам в январе-декабре 2013г.** (по полному кругу предприятий и организаций, включая субъекты малого предпринимательства), увеличилась в сравнении с январем-декабром 2012г. на 12,4%. Реальная заработная плата (скорректированная на рост цен) составила 105,6% к 2012г.

Таблица 3

### Динамика номинальной и реальной средней заработной платы

	Средняя номинальная на- численная зара- ботная плата, рублей	в % к		реальная заработная плата в % к	
		соответствую- щему периоду предыдущего года	предыду- щему месяцу	соответствую- щему периоду предыдущего года	предыду- щему месяцу
<b>2010г.</b>	<b>13949.0</b>	<b>110.3</b>	<b>х</b>	<b>102.7</b>	<b>х</b>
<b>2011г.</b>	<b>15588.7</b>	<b>111.8</b>	<b>х</b>	<b>103.5</b>	<b>х</b>
<b>2012г.</b>	<b>18446.0</b>	<b>118.3</b>	<b>х</b>	<b>114.0</b>	<b>х</b>
<b>2013г.</b>					
Январь	17740.1	112.2	68.5	105.5	69.6
Февраль	17799.5	116.0	100.3	109.1	99.5
Март	19051.4	113.2	107.0	106.7	106.7
<b>Январь-март</b>	<b>18196.7</b>	<b>113.1</b>	<b>х</b>	<b>106.4</b>	<b>х</b>
Апрель	19464.3	112.9	102.2	105.6	101.4
Май	20073.4	113.6	103.1	105.8	102.4
Июнь	21917.9	116.9	109.2	109.3	108.8
<b>Январь-июнь</b>	<b>19334.0</b>	<b>113.8</b>	<b>х</b>	<b>106.7</b>	<b>х</b>
Июль	21008.6	113.6	95.9	106.7	95.3
Август	20620.7	112.7	99.9	106.3	98.3
Сентябрь	20304.5	114.0	98.5	108.0	93.6
<b>Январь-сентябрь</b>	<b>19781.5</b>	<b>113.7</b>	<b>х</b>	<b>106.8</b>	<b>х</b>
Октябрь	21138.0	113.3	104.1	106.6	102.9
Ноябрь	21395.1	108.4	101.2	101.6	100.8
Декабрь	27632.3	107.1	129.2	100.4	128.5
<b>Январь-декабрь</b>	<b>20664.9</b>	<b>112.4</b>	<b>х</b>	<b>105.6</b>	<b>х</b>

Таблица 4

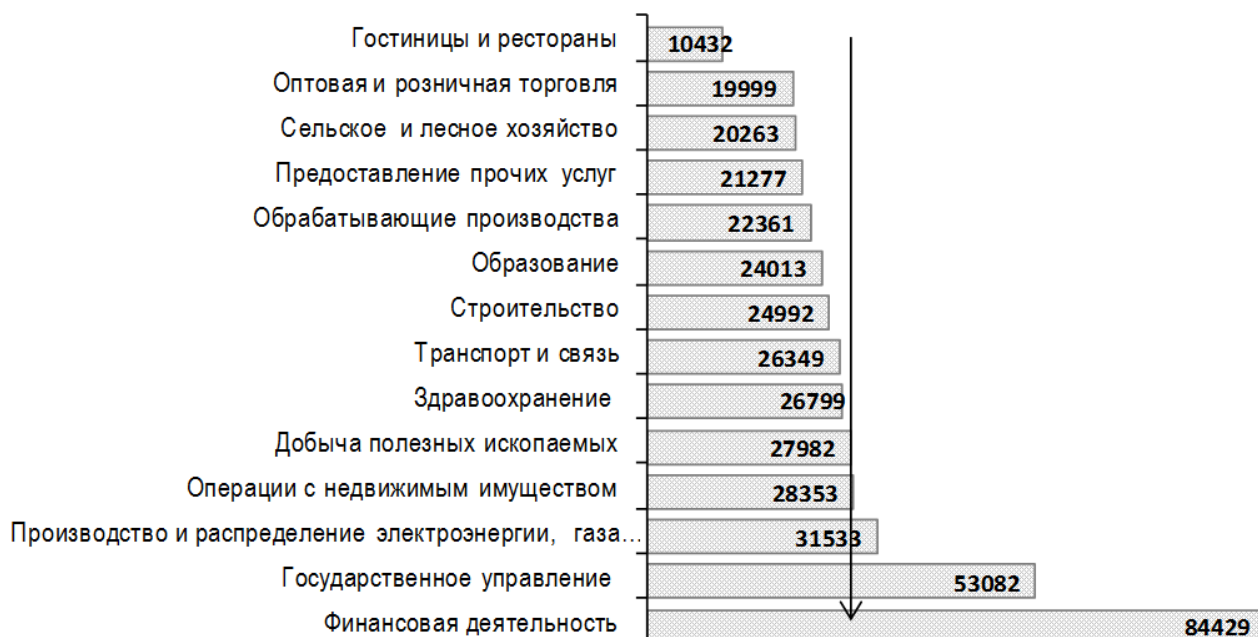
### Номинальная начисленная заработная плата по видам экономической деятельности

	Январь-декабрь 2013г.		в том числе декабрь			в % к средне- краевому уровню
	рублей	в % к январю- декабрю 2012г.	рублей	в % к декабрю 2012г.		
				номи- нальная	реаль- ная	
Всего по краю	20665	112.4	27632	107.1	100.4	100.0
Сельское хозяйство, охота и лесное хозяйство	15756	120.1	20263	123.4	115.6	73.3
сельское хозяйство, охота и предос- тавление услуг в этих областях	15767	120.1	20257	123.4	115.6	73.3
Добыча полезных ископаемых	25144	104.4	27982	75.7	70.9	101.3

	Январь-декабрь 2013г.		в том числе декабрь			в % к средне- краевому уровню
	рублей	в % к январю- декабрю 2012г.	рублей	в % к декабрю 2012г.		
				номи- нальная	реаль- ная	
добыча топливно-энергетических полезных ископаемых	31041	102.3	35976	72.4	67.8	130.2
добыча полезных ископаемых, кроме топливно-энергетических	16074	105.7	15073	77.8	72.9	54.5
Обработывающие производства	18428	109.3	22361	112.8	105.7	80.9
производство пищевых продуктов, включая напитки	17453	108.7	21528	117.3	109.9	77.9
текстильное и швейное производство	8498	112.1	12763	129.6	121.4	46.2
целлюлозно-бумажное производст- во; издательская и полиграфическая деятельность	16919	92.4	19722	85.3	79.9	71.4
химическое производство	30247	115.0	33680	120.9	113.3	121.9
производство резиновых и пластмассовых изделий	11595	85.4	10960	74.0	69.3	39.7
производство прочих неметалличе- ских минеральных продуктов	18180	106.6	24169	105.6	99.0	87.5
металлургическое производство и производство готовых металличе- ских изделий	17858	119.6	20253	124.3	116.5	73.3
производство машин и оборудования (без производства оружия и боеприпасов)	18713	112.4	24924	117.3	109.9	90.2
производство электрооборудования, электронного и оптического обору- дования	20607	110.4	26579	107.0	100.3	96.2
производство транспортных средств и оборудования	13540	117.1	13494	134.2	125.7	48.8
прочие производства	12222	105.5	13027	108.2	101.4	47.1
Производство и распределение элек- троэнергии, газа и воды	25708	107.1	31533	99.4	93.1	114.1
Строительство	21720	112.3	24992	117.9	110.5	90.4
Оптовая и розничная торговля; ремонт автотранспортных средств, мотоцик- лов, бытовых изделий и предметов личного пользования	18400	104.2	19999	100.0	93.7	72.4
оптовая торговля, включая торговлю че- рез агентов, кроме торговли автотранс- портными средствами и мотоциклами	18420	104.3	19686	102.5	96.0	71.2
розничная торговля, кроме торговли автотранспортными средствами и мо- тоциклами; ремонт бытовых изделий и предметов личного пользования	17776	101.0	19764	98.8	92.6	71.5
Гостиницы и рестораны	9284	112.7	10432	110.3	103.4	37.8
Транспорт и связь	23335	115.6	26349	108.1	101.3	95.4
связь	19936	104.8	20429	88.5	82.9	73.9
Финансовая деятельность	42105	104.4	84429	115.8	108.5	305.5
Операции с недвижимым имуществом, аренда и предоставление услуг	19179	103.2	28353	96.4	90.3	102.6
Государственное управление и обес- печение военной безопасности; соци- альное страхование	32507	112.1	53082	105.1	98.5	192.1
Образование	17586	128.0	24013	109.7	102.8	86.9
Здравоохранение и предоставление социальных услуг	19320	118.1	26799	103.3	96.8	97.0
Предоставление прочих коммуналь- ных, социальных и персональных услуг	15030	112.0	21277	119.2	111.7	77.0
сбор сточных вод, отходов и аналогичная деятельность	17262	106.5	19347	105.8	99.1	70.0
деятельность по организации отдыха и развлечений, культуры и спорта	14685	121.8	23176	130.7	122.5	83.9
предоставление персональных услуг	13092	109.9	15763	108.8	101.9	57.0

### Соотношение уровня заработной платы по видам экономической деятельности в декабре 2013 года, рублей

(по полному кругу организаций, включая субъекты малого предпринимательства)



среднемесячная заработная плата по краю - 27632 руб.

В декабре 2013г. самая высокая заработная плата (без субъектов малого предпринимательства) была в организациях г. Ставрополя и г. Пятигорска. Самый низкий уровень заработной платы - в Апанасенковском муниципальном районе – менее 60% от среднекраевого уровня.

**Пенсии.** По данным Пенсионного фонда края, по состоянию на начало 2014 года средний размер пенсий составил 8994,8 руб. и увеличился за год на 9,2%, а в реальном исчислении (с учетом изменения индекса потребительских цен) на 2,8%.

Таблица 5

#### Динамика среднего размера назначенных пенсий

(в среднем за месяц)

	Средний размер назначенной пенсии, рублей	Реальный размер назначенной пенсии в % к соответствующему периоду предыдущего года	Средний размер начисленной месячной пенсии в % к:	
			величине прожиточного минимума пенсионера	среднему размеру начисленной заработной платы
<b>2012 год</b>				
на 1 января	7484.6	106.4	x	46.0
на 1 февраля	7965.8	104.4	x	49.7
на 1 марта	7965.8	104.3	x	46.2
<b>1 квартал</b> (в среднем за месяц)	<b>7805.4</b>	<b>105.0</b>	<b>162.8</b>	<b>47.3</b>
на 1 апреля	8268.4	108.0	x	47.2
на 1 мая	8268.4	108.3	x	46.0
на 1 июня	8268.4	107.2	x	43.4
<b>2 квартал</b> (в среднем за месяц)	<b>8268.4</b>	<b>107.8</b>	<b>171.5</b>	<b>45.5</b>
<b>1 полугодие</b> (в среднем за месяц)	<b>8036.9</b>	<b>106.5</b>	<b>167.2</b>	<b>46.3</b>
на 1 июля	8252.4	105.4	x	44.9
на 1 августа	8252.4	104.8	x	45.2
на 1 сентября	8252.4	104.0	x	45.6
<b>3 квартал</b> (в среднем за месяц)	<b>8252.4</b>	<b>104.7</b>	<b>164.1</b>	<b>45.2</b>
<b>9 месяцев</b> (в среднем за месяц)	<b>8108.7</b>	<b>105.8</b>	<b>166.1</b>	<b>46.0</b>
на 1 октября	8263.4	104.0	x	43.9
на 1 ноября	8263.4	104.4	x	41.4
на 1 декабря	8263.4	103.9	x	31.9

	Средний размер назначенной пенсии, рублей	Реальный размер назначенной пенсии в % к соответствующему периоду предыдущего года	Средний размер начисленной месячной пенсии в % к:	
			величине прожиточного минимума пенсионера	среднему размеру начисленной заработной платы
<b>4 квартал</b> (в среднем за месяц)	<b>8263.4</b>	<b>104.1</b>	<b>160.6</b>	<b>38.4</b>
<b>Г о д</b> (в среднем за месяц)	<b>8147.4</b>	<b>105.4</b>	<b>164.7</b>	<b>43.8</b>
<b>2013 год</b>				
на 1 января	8239.8	103.5	x	46.4
на 1 февраля	8739.7	103.1	x	49.1
на 1 марта	8739.7	103.4	x	45.9
<b>1 квартал</b> (в среднем за месяц)	<b>8573.1</b>	<b>103.3</b>	<b>169.5</b>	<b>47.1</b>
на 1 апреля	9002.2	101.9	x	46.2
на 1 мая	9002.2	101.4	x	44.8
на 1 июня	9002.2	101.8	x	41.1
<b>2 квартал</b> (в среднем за месяц)	<b>9002.2</b>	<b>101.7</b>	<b>170.4</b>	<b>43.9</b>
<b>1 полугодие</b> (в среднем за месяц)	<b>8787.7</b>	<b>102.4</b>	<b>170.0</b>	<b>45.5</b>
на 1 июля	9009.3	102.6	x	42.9
на 1 августа	9009.3	103	x	43.7
на 1 сентября	9009.3	103.4	x	44.4
<b>3 квартал</b> (в среднем за месяц)	<b>9009.3</b>	<b>103</b>	<b>170.6</b>	<b>43.6</b>
<b>9 месяцев</b> (в среднем за месяц)	<b>8861.5</b>	<b>102.7</b>	<b>170.2</b>	<b>44.8</b>
на 1 октября	9024.5	102.7	x	42.7
на 1 ноября	9024.5	102.3	x	42.2
на 1 декабря	9024.5	102.3	x	32.7
<b>4 квартал</b> (в среднем за месяц)	<b>9024.5</b>	<b>102.4</b>	<b>169.5</b>	<b>38.6</b>
<b>Г о д</b> (в среднем за месяц)	<b>8902.3</b>	<b>102.6</b>	<b>170</b>	<b>43.1</b>
<b>2014 год</b>				
на 1 января	<b>8994.8</b>	102.8	x	...

На учете состояло 726,9 тыс. пенсионеров, из них 577,1 тыс. (79%) получали пенсию по старости. Получателями пенсий по инвалидности были 61,0 тыс.чел., социальных пенсий - 50,8 тыс., по случаю потери кормильца - 35,8 тыс., пенсий пострадавших в результате радиационных и техногенных катастроф - 1,4 тыс., и 0,8тыс. – пенсий федеральным государственным гражданским служащим.

На конец 2013 года в крае насчитывалось 114,2 тыс. человек получателей ежемесячного пособия на ребенка. Число детей, на которых назначено пособие уменьшилось на 1,8% по сравнению с 31 декабря 2012 г. и составило 191,6 тысячи. За 2013г. им выплачено пособий в сумме 1203,6 млн. рублей.

### 7.1.2. ИСПОЛЬЗОВАНИЕ ДЕНЕЖНЫХ ДОХОДОВ

**Денежные расходы** населения на территории края за 2013 год составили в расчете на одного жителя в месяц 21826,1 руб. и возросли по сравнению с 2012 годом на 11,0%, в том числе потребительские расходы соответственно - 17245,7 руб. и на 10,0%.

Таблица 1

#### Динамика структуры денежных расходов населения в 2013г.<sup>1</sup>

в процентах

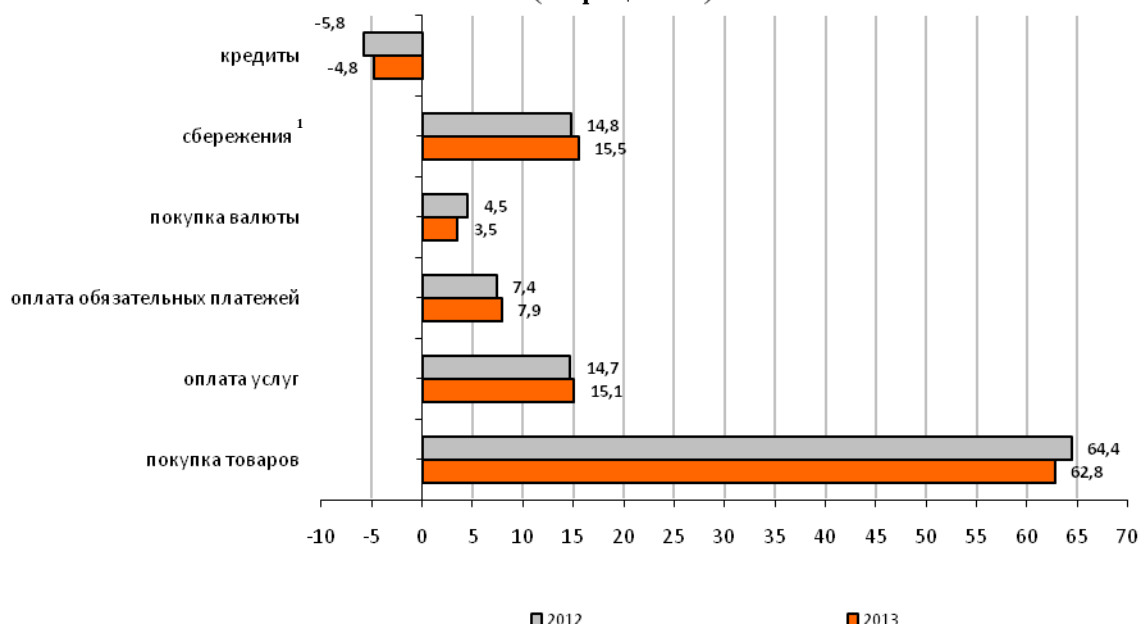
	Денежные расходы, всего	и з н и х:						
		покупка товаров	оплата услуг	оплата обязательных платежей и взносов	сбережения во вкладах, ценных бумагах, покупка недвижимости <sup>2</sup>	средства на счета предпринимателей	покупка валюты	кредиты
Январь	100.0	65.0	16.5	5.6	-0.4	8.4	4.6	0.3
Февраль	100.0	62.4	16.9	8.1	7.5	8.2	2.5	-5.6
Март	100.0	63.2	16.9	8.7	6.8	8.5	2.5	-6.6

<sup>1</sup> Предварительные данные

<sup>2</sup> Включены платежи за товары с использованием банковских карт за рубежом, покупка населением скота и птицы

	Денежные расходы, всего	и з н и х:						
		покупка товаров	оплата услуг	оплата обязательных платежей и взносов	сбережения во вкладах, ценных бумагах, покупке недвижимости <sup>2</sup>	средства на счетах предпринимателей	покупка валюты	кредиты
Апрель	100.0	63.3	15.9	8.5	8.4	9.6	3.1	-8.8
Май	100.0	66.3	15.4	8.1	4.1	9.5	3.4	-6.8
Июнь	100.0	60.3	14.4	7.6	8.3	8.0	2.5	-1.1
Июль	100.0	63.5	15.1	8.8	5.2	10.3	3.9	-6.8
Август	100.0	63.9	16.1	7.4	5.9	9.1	4.0	-6.4
Сентябрь	100.0	64.0	14.8	7.4	4.4	9.1	4.7	-4.4
Октябрь	100.0	64.3	14.6	6.9	6.1	8.7	4.0	-4.6
Ноябрь	100.0	64.4	14.8	7.2	6.4	7.9	3.0	-3.7
Декабрь	100.0	56.3	12.3	9.8	15.6	6.2	3.4	-3.6

Структура денежных расходов населения за 2012-2013 г.г. (в процентах)



<sup>1</sup> сбережения включают прирост (уменьшение) вкладов, приобретение ценных бумаг, изменение средств на счетах индивидуальных предпринимателей, приобретение недвижимости, платежи с использованием банковских карт за рубежом, покупку населением скота и птицы.

**Вклады населения** на рублевых и валютных счетах по оперативным данным банков составили на 1 января 2014 года 157,5 млрд. рублей и возросли за 2013 год на 21,2%.

Таблица 2

**Динамика вкладов населения**

	Вклады граждан в банках		В том числе в Сбербанке	
	млн. руб.	в % к 2012г.	млн. руб.	в % к 2012г.
на 1 января 2013года	129992.2	121.2	99452.8	122.0
на 1 февраля	128421.7	121.5	97672.1	120.2
на 1 марта	130748.8	121.3	99428.4	119.9
на 1 апреля	132890.7	121.7	101364.4	120.0
на 1 мая	135970.6	122.9	103961.2	121.7
на 1 июня	136405.0	121.3	104199.8	119.5
на 1 июля	139775.4	120.8	106862.4	119.4
на 1 августа	140951.7	121.6	107518.6	119.9
на 1 сентября	142539.2	121.1	108399.1	119.3
на 1 октября	143185.2	120.8	109266.2	120.0
на 1 ноября	144411.4	121.2	110281.4	120.5
на 1 декабря	146770.6	120.8	111968.8	120.0
На 1 января 2014года	157511.0	121.2 <sup>1</sup>	121682.0	122.4

<sup>1</sup> в процентах к 1 января 2013 года

Покупательная способность денежных доходов населения<sup>1</sup>

	Январь - декабрь 2013г.	В % к январю - декабрю 2012г.	Справочно: январь - декабрь 2012г. в % к январю - декабрю 2011г.
<b>Продовольственные товары, кг в месяц</b>			
говядина (кроме бескостного мяса)	79.6	118.6	101.5
рыба замороженная	198.7	113.5	113.4
масло сливочное	79.7	115.3	126.6
масло подсолнечное	244.9	113.9	126.6
маргарин	281.6	138.4	138.5
молоко цельное, л	597.9	124.6	120.9
яйца столовые, десяток	441	103.0	113.2
сахар-песок	640.9	117.7	140.3
хлеб и булочные изделия из пшеничной муки	499.6	104.9	112.7
рис	512.7	118.4	131.3
крупа	675.5	117.8	166.8
мука пшеничная	738.0	104.5	114.3
картофель	827.4	85.8	181.3
капуста свежая	1036.3	111.9	131.2
водка обыкновенного качества, л	49.4	89.3	111.9
<b>Непродовольственные товары, шт. в месяц</b>			
куртка мужская	5.2	123.8	131.2
костюм мужской (двойка)	3.8	126.7	130.4
сорочка мужская из хлопчатобумажных и смесовых тканей	19.1	104.9	122.1
пальто женское демисезонное	3.8	126.7	130.4
джермпер для взрослых	13.2	116.8	129.9
куртка мужская для детей школьного возраста	11.5	117.3	146.3
сапоги для детей школьного возраста на утепленной подкладке	17.1	94.5	126.6
сигареты с фильтром отечественные	596	96.3	101.8
холодильник	1.5	115.4	118.2
телевизор	2.6	123.8	116.7
бензин, л	655.7	106.8	108.8
<b>Платные услуги, в месяц</b>			
плата за жилье в домах муниципального жилищного фонда, платежей	1344	116.7	117.1
плата за электричество, 100 кВт ч	73	105.8	117.0
плата за водоснабжение и канализацию, платежей	40	108.1	115.6
плата за горячее водоснабжение, платежей	58	90.6	110.3
плата за отопление, кв. м	875	104.9	116.5
плата за газ сетевой, платежей	445	101.1	111.1
проезд в городском транспорте, поездок	1592	102.6	111.8
абонентная плата за домашний телефон, платежей	49	114.0	119.4

**Величина прожиточного минимума**, утверждена постановлением Правительства Ставропольского края от 11 февраля 2014 г. № 35-п «Об установлении величины прожиточного минимума на душу населения и по основным социально-демографическим группам населения в Ставропольском крае» за 4 квартал 2013 года.

Таблица 4

**Величина прожиточного минимума по основным социально-демографическим группам населения за 4 квартал 2013 г.**

рублей в месяц

	Все население	в том числе:		
		трудоспособное население	пенсионеры	дети
Величина прожиточного минимума	6543	6954	5323	6646
в том числе: стоимость потребительской корзины	6083	6200	5323	6646
в том числе: продукты питания	3060	3119	2678	3343

<sup>1</sup> товарный эквивалент среднемесячного денежного дохода по товарам и услугам с конкретными потребительскими свойствами.

	Все население	в том числе:		
		трудоспособное население	пенсионеры	дети
непродовольственные товары	1512	1541	1323	1652
услуги	1511	1540	1322	1651
расходы по обязательным платежам и сборам	460	754	х	х

Таблица 5

### Динамика величины прожиточного минимума

рублей в месяц

	Все население	в том числе:		
		трудоспособное население	пенсионеры	дети
<b>2012г.</b>				
I квартал	5849	6273	4794	5605
II квартал	5887	6315	4820	5637
III квартал	6137	6588	5028	5856
IV квартал	6259	6726	5144	5933
В среднем за год	6033	6476	4947	5758
<b>2013г.</b>				
I квартал	6228	6624	5057	6322
II квартал	6503	6923	5282	6576
III квартал	6497	6918	5282	6560
IV квартал	6543	6954	5323	6646
В среднем за год	6443	6855	5236	6526

Таблица 6

### Суммарная величина дохода, обеспечивающего прожиточный минимум семьям различного состава

рублей в месяц

	4 квартал 2013 г.	Справочно:	
		3 квартал 2013 г.	4 квартал 2012 г.
<b>Семьи, состоящие из 2 человек:</b>			
2 трудоспособных	13908	13836	13452
2 пенсионеров	10646	10564	10288
1 трудоспособного и 1 ребенка	13600	13478	12659
<b>Семьи, состоящие из 3 человек</b>			
3 трудоспособных	20862	20754	20178
2 трудоспособных и 1 ребенка	20554	20396	19385
2 трудоспособных и 1 пенсионера	19231	19118	18596
1 трудоспособного и 2 детей	20246	20038	18592
1 трудоспособного, 1 пенсионера и 1 ребенка	18923	18760	17803
<b>Семьи, состоящие из 4 человек:</b>			
2 трудоспособных и 2 пенсионеров	24554	24400	23740
2 трудоспособных и 2 детей	27200	26956	25318
2 трудоспособных, 1 пенсионера и 1 ребенка	25877	25678	24529
1 трудоспособного и 3 детей	26892	26598	24525
1 трудоспособного, 1 пенсионера и 2 детей	25569	25320	23736

Таблица 7

### Соотношение денежных доходов населения с величиной прожиточного минимума

	4 квартал 2013 г.	Справочно:	
		3 квартал 2013 г.	4 квартал 2012 г.
Среднедушевые денежные доходы населения <i>рублей в месяц</i>	24508	19788	21570
<i>в % к величине прожиточного минимума для всего населения</i>	374.6	304.6	344.6
Среднемесячная номинальная начисленная заработная плата одного работника <i>рублей в месяц</i>	23388	20645	21550
<i>в % к величине прожиточного минимума для трудоспособного населения</i>	336.3	298.4	320.4
Средний размер назначенных пенсий на 1 число месяца, следующего за отчетным кварталом <i>рублей в месяц</i>	8995	9009	8240
<i>в % к величине прожиточного минимума для пенсионеров</i>	169.0	170.6	160.2

	4 квартал 2013 г.	Справочно:	
		3 квартал 2013 г.	4 квартал 2012 г.
Минимальный размер оплаты труда <i>рублей в месяц</i>	5205	5205	4611
<i>в % к величине прожиточного минимума для трудоспособного населения</i>	74.8	75.2	76.6
Ежемесячное пособие на каждого ребенка в возрасте до 16 лет <i>рублей в месяц</i>	350	350	350
<i>в % к величине прожиточного минимума для ребенка</i>	5,3	5,3	5,9

## 7.2. ЗАНЯТОСТЬ И БЕЗРАБОТИЦА

В среднем за 2013 год численность экономически активного населения края составила 1362,3 тысячи человек, около половины численности населения края. В численности экономически активного населения 1285,5 тысяч человек классифицировались как занятые экономической деятельностью и 76,9 тысяч - как безработные с применением критериев МОТ (т.е. не имели работы или доходного занятия, искали работу и были готовы приступить к ней). Уровень общей безработицы (по методологии МОТ) составил 5,6%.

Таблица 1

### Численность экономически активного населения

	Экономически активное население, тыс. чел.	из него:		Уровень экономической активности, % <sup>1</sup>	Уровень занятости, % <sup>2</sup>	Уровень безработицы, % <sup>3</sup>	Уровень зарегистрированной безработицы, % <sup>4</sup>
		занятые	безработные				
В среднем за							
2012г.	1383.4	1309.2	74.3	65.1	61.6	5.4	1.3
2013г.	1362.3	1285.5	76.9	64.1	60.5	5.6	1.2

**Численность работников организаций.** Преобладающая часть занятого населения сосредоточена на предприятиях и в организациях. В декабре 2014г. в них работало 712,5 тыс. человек, или 52% общей численности занятых, из них 476,3 тысячи – штатные работники организаций, не относящихся к субъектам малого предпринимательства.

Таблица 2

### Число замещенных рабочих мест в организациях, не относящихся к субъектам малого предпринимательства

	декабрь 2013г., тыс. человек	в % к		Справочно:
		декабрю 2012г.	ноябрю 2013г.	декабрь 2012г. в % к декабрю 2011г.
Всего замещенных рабочих мест (работников)	498.8	97.8	99.9	99.5
в том числе:				
работников списочного состава (без внешних совместителей)	476.3	98.3	99.7	99.3
внешних совместителей	11.1	83.2	99.5	100.0
работников, выполнявших работы по договорам гражданско-правового характера	11.4	94.9	110.4	107.4

<sup>1</sup> Уровень экономической активности - доля численности экономически активного населения в общей численности населения в возрасте 15-72 лет, выраженная в процентах.

<sup>2</sup> Уровень занятости - доля численности занятого населения в общей численности населения в возрасте 15-72 лет, выраженная в процентах.

<sup>3</sup> Уровень безработицы - удельный вес численности безработных в численности экономически активного населения.

<sup>4</sup> Уровень зарегистрированной безработицы - удельный вес численности безработных, зарегистрированных службой занятости населения на конец отчетного периода, в численности экономически активного населения.



В общем количестве замещенных рабочих мест в организациях на долю работников списочного состава приходилось 95,5%, внешних совместителей и лиц, выполнявших работы по договорам гражданско-правового характера - 4,5%.

Таблица 3

**Число замещенных рабочих мест в организациях  
по видам экономической деятельности за декабрь 2013г.**

Наименование видов экономической деятельности	Всего замещенных рабочих мест	в том числе работниками:			Всего замещенных рабочих мест в % к декабрю 2012г.
		списочного состава	внешними совместителями	выполнявшими работы по договорам гражданско-правового характера	
Всего по краю	498813	476329	11123	11361	97.8
Сельское хозяйство, охота и лесное хозяйство	39507	38921	224	362	96.5
сельское хозяйство, охота и предоставление услуг в этих областях	39079	38532	214	333	96.3
Добыча полезных ископаемых	2746	2718	4	24	96.9
добыча топливно-энергетических полезных ископаемых	1926	1917	2	7	99.3
добыча полезных ископаемых, кроме топливно-энергетических	820	801	2	17	91.7
Обрабатывающие производства	54032	52723	390	920	100.2
производство пищевых продуктов, включая напитки, и табака	17797	17252	165	380	101.0
текстильное и швейное производство	1011	1004	5	2	101.5
целлюлозно-бумажное производство; издательская и полиграфическая деятельность	1136	1038	14	84	101.0
химическое производство	9530	9375	31	124	98.5
производство резиновых и пластмассовых изделий	1284	1254	26	4	92.1
производство прочих неметаллических минеральных продуктов	5657	5574	47	36	97.9
металлургическое производство и производство готовых металлических изделий	2157	2136	10	11	107.2
производство машин и оборудования (без производства оружия и боеприпасов)	2666	2644	15	7	104.5
производство электрооборудования, электронного и оптического оборудования	8896	8644	49	203	102.5
производство транспортных средств и оборудования	2330	2313	12	5	101.4
прочие производства	1538	1458	16	64	87.0
Производство и распределение электроэнергии, газа и воды	37195	36726	181	288	97.5
Строительство	11195	10710	126	360	101.0
Оптовая и розничная торговля; ремонт автотранспортных средств, мотоциклов, бытовых изделий и предметов личного пользования	26590	25879	377	335	100.1
оптовая торговля, включая торговлю через агентов, кроме торговли автотранспортными средствами и мотоциклами	9606	9182	201	223	105.1
розничная торговля, кроме торговли автотранспортными средствами и мотоциклами; ремонт бытовых изделий и предметов личного пользования	12743	12529	125	90	96.3
Гостиницы и рестораны	2040	1979	23	39	125.6
Транспорт и связь	35219	34440	159	620	97.6

Наименование видов экономической деятельности	Всего замещенных рабочих мест	в том числе работниками:			Всего замещенных рабочих мест в % к декабрю 2012г.
		списочного состава	внешними совместителями	выполняющими работы по договорам гражданско-правового характера	
связь	10426	10256	29	141	99.5
Финансовая деятельность	14881	12256	94	2531	99.4
Операции с недвижимым имуществом, аренда и предоставление услуг	20484	19417	522	545	87.4
Государственное управление и обеспечение военной безопасности; социальное страхование	61712	59784	242	1686	100.1
Образование	89430	82890	4713	1827	96.1
деятельность в области начального, основного общего и среднего (полного) общего образования	35418	33848	1470	100	103.0
Здравоохранение и предоставление социальных услуг	87298	83307	3096	894	98.9
Предоставление прочих коммунальных, социальных и персональных услуг	16347	14441	974	931	94.6
удаление сточных вод, отходов и аналогичная деятельность	3157	2925	33	199	99.5
деятельность по организации отдыха и развлечений, культуры и спорта	11962	10376	891	695	93.7
предоставление персональных услуг	824	770	22	32	87.4

**Безработица. В органы государственной службы занятости** за содействием в поиске подходящей работы в январе-декабре 2013г. обратились 60,8 тысяч граждан, из них 45% - в возрасте до 30 лет. Женщины составляют 55,6% от числа обратившихся (33,8 тысяч).

Таблица 4

### СОСТАВ ГРАЖДАН, ОБРАТИВШИХСЯ ЗА СОДЕЙСТВИЕМ В ПОИСКЕ ПОДХОДЯЩЕЙ РАБОТЫ

	2013 год		
	Обратились за содействием в поиске подходящей работы, человек	Нашли работу (доходное занятие)	
		человек	в % к обратившимся
Всего	60760	30092	49.5
в том числе незанятые	44742	15415	34.5
из строки 1 по отдельным категориям:			
граждане в возрасте 14-29 лет	27630	18186	65.8
учащиеся, желающие работать в свободное от учебы время	14166	14024	99.0
граждане предпенсионного возраста (за два года до наступления пенсионного возраста)	3665	1055	28.8
граждане пенсионного возраста	1331	430	32.3
относящиеся к категории инвалидов	6260	1195	19.1
уволенные в связи с ликвидацией организации, сокращением численности работников	2735	843	30.8
стремящиеся возобновить трудовую деятельность после длительного (более года) перерыва	11752	2772	23.6

### 7.3. ЗАБОЛЕВАЕМОСТЬ НАСЕЛЕНИЯ

По данным территориального управления Роспотребнадзора по Ставропольскому краю эпидемиологическая обстановка характеризовалась ростом заболеваемости населения по ряду инфекционных заболеваний, в том числе: острые инфекции верхних дыхательных путей, грипп, энтеровирусные инфекции, бактериальная дизентерия, крымская геморрагическая лихорадка, гонококковая инфекция и корь.

**Заболееваемость населения отдельными инфекционными заболеваниями**

	2013г., ед.	в % к 2012г.	Справочно: 2012г. в % к 2011г.
<b>Кишечные инфекции</b>			
Острые кишечные инфекции	17508	100.3	107
из них:			
бактериальная дизентерия	466	137	125
сальмонеллезные инфекции	871	82	137
<b>Гепатиты</b>			
Острые гепатиты	155	78	85
из них:			
гепатит А	106	75	92
гепатит В	18	95	50
гепатит С	28	104	87
<b>Некоторые инфекции, управляемые средствами специальной профилактики</b>			
Дифтерия	-	-	-
Коклюш	20	74	в 5.4 р
К о р ь	207	105	в 4.7 р
Краснуха	6	40	в 3.8 р
Паротит эпидемический	2	14	в 7.0 р
<b>Острые респираторно-вирусные инфекции</b>			
Острые инфекции верхних дыхательных путей	541038	119	88
Г р и п п	441	в 4.9 р.	8
<b>Социально значимые болезни</b>			
Туберкулез (впервые выявленный)	1377	95	89
Сифилис	382	91	89
Гонорейная инфекция	666	110	102
Педикулез	325	89	88

В 2013г. зарегистрированы 235 человек с болезнью, вызванной вирусом иммунодефицита человека (ВИЧ) и бессимптомным инфекционным статусом, вызванным вирусом иммунодефицита человека (ВИЧ), в 2012г. – 245 человек.

**7.4. НАУКА**

В 2013 году научные исследования и разработки в крае выполняли 24 организации. Среднесписочная численность работников, выполнявших научные исследования и разработки, составила 1377 человек (65,4% к 2012 году).

Таблица 1

**Затраты на научные исследования и разработки**

млн.руб. в действующих ценах

	2013г.	2013г. в % к 2012г.	Справочно 2012г. в % к 2011г.
Затраты на научные исследования и разработки	1078.1	99.6	51.3
Внутренние затраты на научные исследования и разработки – всего	1075.5	104.7	51.2
из них:			
- внутренние текущие затраты	1061.8	105.5	58.3
из них:			
затраты на оплату труда	458.4	96.5	86.6

**7.5. ПРАВОНАРУШЕНИЯ**

Таблица 1

**Состояние преступности**

по данным ГУ МВД России по Ставропольскому краю

	2013г.	в % к 2012г.	Справочно: 2012г. в % к 2011г.
Зарегистрировано преступлений, ед.	33839	95	103
в том числе:			
особо тяжкие	1327	82	84
тяжкие	6546	93	95
средней тяжести	12355	93	88
небольшой тяжести	13611	99.5	133
из общего числа зарегистрированных преступлений по отдельным составам преступлений:			

	2013г.	в % к 2012г.	Справочно: 2012г. в % к 2011г.
убийство и покушение на убийство	180	116	101
умышленное причинение тяжкого вреда здоровью	389	83	101
изнасилование и покушение на изнасилование	74	78	90
террористический акт, единиц	2	в 2 р	50
р а з б о й	222	75	99
г р а б е ж	932	71	96
к р а ж а	11573	89	101
в том числе из квартир	1580	84	86
вымогательство	102	95	139
присвоение или растрата	471	110	102
мошенничество	3025	76	128
хулиганство	146	99.3	115
взяточничество	65	37	138
неправомерное завладение автомобилем или иным транспортным средством без цели хищения (угон)	433	98	100

За 2013г. зарегистрировано 6 фактов бандитизма (в 2012г. – 4), 4 похищения людей (11), 67 фактов умышленного причинения тяжкого вреда здоровью, повлекших по неосторожности смерть потерпевшего (81), 195 нарушений правил дорожного движения и эксплуатации транспортных средств, повлекших по неосторожности смерть человека (214) и 10 случаев организации преступного сообщества или участия в нем.

В 2013г. зарегистрировано 19,9 тыс. преступлений, предварительное следствие по которым обязательно, что составляет 59% от общего числа зарегистрированных преступлений.

В 2013г. совершено 2,7 тыс. преступлений в крупных и особо крупных размерах в зависимости от причиненного ущерба, что на 45% меньше, чем в 2012г.

Уменьшилось на 6,7% число зарегистрированных преступлений экономической направленности и составило 4,0 тыс. случаев.

Совершено 46 экологических преступлений, что на 28% больше, чем в 2012г.

Таблица 2

### Число преступлений, связанных с незаконным оборотом наркотиков

	2013г.	в % к 2012г.	Справочно: 2012г. в % к 2011г.
Зарегистрировано преступлений, связанных с незаконным оборотом наркотических средств, психотропных веществ и их аналогов, сильнодействующих веществ	3635	89	96
из них тяжкие и особо тяжкие	1717	91	86
Из общего числа преступлений совершены:			
в крупных и особо крупных размерах	1085	34	94
группой лиц по предварительному сговору	178	68	92

Среди преступлений, связанных с незаконным оборотом наркотиков 84% составляли факты незаконного производства, сбыта, пересылки, приобретения, хранения, перевозки, изготовления, переработки.

В 2013г. из числа зарегистрированных преступлений, уголовные дела о которых окончены расследованием, 115 преступлений совершены в состоянии наркотического опьянения, что на 9% меньше, чем в 2012г. Число преступлений, совершенных в состоянии алкогольного опьянения, увеличилось на 28% и составило 2561.

Зарегистрировано 695 преступлений, связанные с незаконным оборотом оружия, на уровне 2012г. С применением оружия, боеприпасов, взрывчатых веществ, взрывных или имитирующих их устройств было совершено 211 преступлений, из них 115 совершены с использованием огнестрельного и газового оружия, боеприпасов, взрывчатых веществ и взрывных устройств.

В 2013г. в общественных местах совершено 8208 преступлений, на 1,5% меньше, чем в 2012г. На улицах, площадях, в парках и скверах совершено 5747 преступлений, из них 20% отнесено к тяжким и особо тяжким. Из числа преступлений, совершенных на улицах, площадях, в парках и скверах, число краж увеличилось на 4%, в том числе краж транспортных средств - на 27%, хулиганства - на 9%.

### Число лиц, совершивших преступления

человек

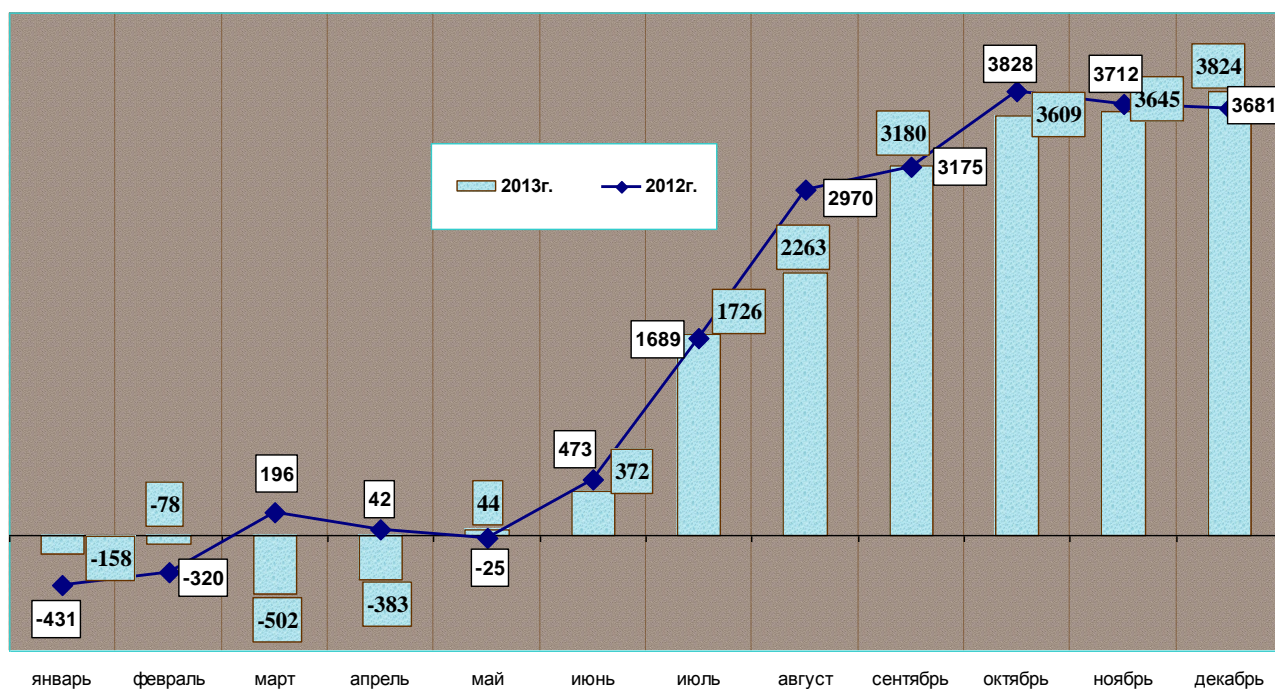
	2013г.	в % к 2012г.	Справочно: 2012г. в % к 2011г.
Выявлено лиц, совершивших преступления	19133	100.4	112
из них:			
женщины	3523	112	113
мужчины	15610	98	112
несовершеннолетние	1190	99.6	96
не имеющие постоянного источника дохода	13727	96	113
из них безработные	191	70	143
ранее совершавшие преступления	7282	95	112
из них ранее судимые	5702	92	113

В 2013г. число выявленных лиц, совершивших преступления в составе организованной группы либо преступного сообщества (преступной организации), составило 180 человек, что на 2% меньше, чем в предыдущем году.

## 8. ДЕМОГРАФИЯ

Численность населения края на 1 января 2014г. составила, по предварительной оценке, 2794,5 тыс. человек.

### Общий прирост (убыль) населения Ставропольского края (нарастающим итогом с начала года, человек)



### Характеристика воспроизводства населения в крае

Таблица 1

#### Показатели естественного движения населения

	Человек			2013г. (предварительно) в % к 2012г.	На 1000 населения <sup>1</sup>	
	2013г. (предварительно)	2012г.	прирост, снижение (-)		2013г. (предварительно)	2012г.
Родившихся	35404	35013	391	101.1	12.7	12.6
Умерших	32638	33527	-889	97.3	11.7	12.0

<sup>1</sup> Здесь и далее в разделе приведены показатели ежемесячной оперативной отчетности в пересчете на год

	Человек			2013г. (предварительно) в % к 2012г.	На 1000 населения <sup>1</sup>	
	2013г. (предварительно)	2012г.	прирост, снижение (-)		2013г. (предварительно)	2012г.
в том числе детей в возрасте до 1 года	340	386	-46	88.1	9.7 <sup>1</sup>	11.1 <sup>1</sup>
Естественный прирост	2766	1486	1280	в 1.9 р	1.0	0.6
Зарегистрировано браков	20877	20509	368	101.8	7.5	7.4
разводов	12125	11512	613	105.3	4.3	4.1

В целом по краю число родившихся на 8,5% превысило число умерших. Естественный прирост зарегистрирован на территории 22-х муниципальных районов и городских округов края.

Таблица 2

### Распределение умерших по основным группам причин смерти

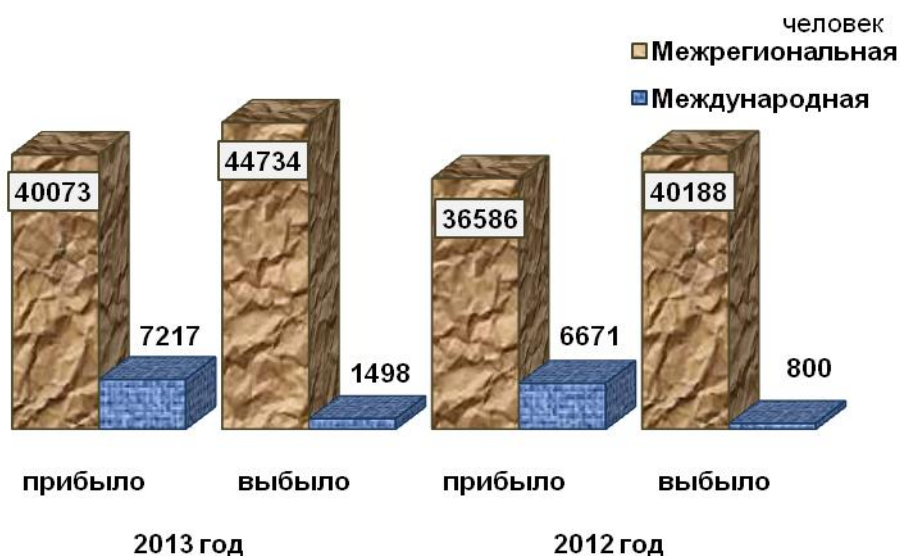
	Человек			ко всем умершим за 2013г. (предварительно)	На 100 тысяч населения		
	2013г. (предварительно)	2012г.	прирост, снижение (-)		2013г. (предварительно)	2012г.	2013г. (предварительно) в % к 2012г
Всего умерших от всех причин	32638	33527	-889	100.0	1169.5	1202.2	97.3
в том числе от болезней системы кровообращения	19564	19798	-234	59.9	701.0	709.9	98.7
новообразований	5017	5025	-8	15.4	179.8	180.2	99.8
несчастных случаев, отравле- ний и травм	2301	2450	-149	7.1	82.4	87.8	93.8
из них от случайных отравлений алкоголем	35	45	-10	1.5 <sup>2</sup>	1.3	1.6	81.3
самоубийств	273	323	-50	11.9 <sup>2</sup>	9.8	11.6	84.5
убийств	155	170	-15	6.7 <sup>2</sup>	5.6	6.1	91.8
случайных утоплений	85	96	-11	3.7 <sup>2</sup>	3.0	3.4	88.2
транспортных травм (всех видов)	537	545	-8	23.3 <sup>1</sup>	19.2	19.5	98.5
болезней органов дыхания	736	729	7	2.3	26.4	26.1	101.1
болезней органов пищеварения	1416	1430	-14	4.3	50.7	51.3	98.8
инфекционных и паразитарных болезней	289	270	19	0.9	10.4	9.7	107.2

В структуре причин младенческой смертности преобладает перинатальная смертность – 62,9%; на врожденные аномалии приходится 17,6%, на болезни органов дыхания – 8,2%.

**Миграционные процессы в крае.** В 2013г. на территорию Ставропольского края, исключая внутрикраевую миграцию, прибыло 47290 человек, выбыло из края – 46232. Миграционный оборот населения Ставропольского края по основным потокам внешней миграции за 2013г. и 2012г. характеризует график:

<sup>1</sup> Коэффициент младенческой смертности – в расчете на 1000 детей, родившихся живыми

<sup>2</sup> В % к итогу по группе «несчастные случаи, отравления и травмы (внешние причины смерти)»



В 2013г. в Ставропольском крае был зарегистрирован миграционный прирост населения – 1058 человек. В пределах края сменили место жительства 45294 человека. Объем межрегиональной миграции (сумма числа прибывших и выбывших) составил 84,8 тыс. человек, миграционный отток населения – 4661 человек.

Таблица 3

### Общие итоги миграции населения

	2013г. (предварительно)		Справочно 2012г.	
	человек	на 10 тыс. человек населения	человек	на 10 тыс. человек населения
<b>Миграция – всего</b>				
прибывшие	92584	331.7	87764	314.9
выбывшие	91526	328.0	85495	306.8
миграционный прирост (+), снижение (-)	1058	3.8	2269	8.1
в том числе				
<b>в пределах России (включая внутрикраевую миграцию)</b>				
прибывшие	85367	305.9	81093	291.0
выбывшие	90028	322.6	84695	303.9
миграционный прирост (+), снижение (-)	-4661	-16.7	-3602	-12.9
из нее				
<b>межрегиональная миграция</b>				
прибывшие	40073	143.6	36586	131.3
выбывшие	44734	160.3	40188	144.2
миграционный прирост (+), снижение (-)	-4661	-16.7	-3602	-12.9
<b>международная миграция</b>				
прибывшие	7217	25.9	6671	23.9
выбывшие	1498	5.4	800	2.9
миграционный прирост (+), снижение (-)	5719	20.5	5871	21.1

## Международная миграция

человек

	2013г. (предварительно)			Справочно 2012г.		
	число прибывших	число выбывших	миграционный прирост (+), снижение (-)	число прибывших	число выбывших	миграционный прирост (+), снижение (-)
<b>Международная миграция</b>	7217	1498	5719	6671	800	5871
в том числе: <b>с государствами- участниками СНГ</b>	6122	1239	4883	5690	583	5107
в том числе: Азербайджан	704	107	597	766	38	728
Армения	3060	618	2442	2777	247	2530
Беларусь	71	48	23	68	18	50
Казахстан	421	65	356	352	45	307
Киргизия	115	4	111	131	11	120
Республика Молдова	128	12	116	122	9	113
Таджикистан	162	31	131	134	10	124
Туркмения	73	19	54	105	24	81
Узбекистан	688	188	500	581	95	486
Украина	700	147	553	654	86	568
<b>с другими зарубежными странами</b>	1095	259	836	981	217	764
в том числе: Германия	85	61	24	88	57	31
Греция	189	23	166	111	6	105
Грузия	388	42	346	439	23	416
Израиль	20	13	7	30	18	12
США	31	13	18	18	29	-11
другие страны	382	107	275	295	84	211

В разрезе территорий края, максимальный объем миграции был зарегистрирован по Региону Кавказских Минеральных Вод – 32,1% от общекраевого показателя. Наименее активно миграционные процессы происходили в Туркменском районе (объем миграции: 1623 человека). Максимальный миграционный оборот был зарегистрирован в Шпаковском районе (10804 человека), в городах – Ставрополе и Пятигорске (27686 и 10581 человек соответственно). По 24 территориям края отмечался миграционный отток населения, максимальный – по Нефтекумскому району (-1328).

Территориальный орган Федеральной службы  
государственной статистики по Ставропольскому краю



НЕКОТОРЫЕ СТАТИСТИЧЕСКИЕ ПОКАЗАТЕЛИ  
СОЦИАЛЬНО-ЭКОНОМИЧЕСКОГО ПОЛОЖЕНИЯ  
КРАЯ, РАЙОНОВ И ГОРОДОВ

**СРАВНИТЕЛЬНЫЕ ПОКАЗАТЕЛИ СОЦИАЛЬНО-ЭКОНОМИЧЕСКОГО  
ПОЛОЖЕНИЯ РОССИИ, СТАВРОПОЛЬСКОГО, КРАСНОДАРСКОГО КРАЕВ,  
РОСТОВСКОЙ И ВОЛГОГРАДСКОЙ ОБЛАСТЕЙ ЗА ЯНВАРЬ-ДЕКАБРЬ 2013 года**

	Россия, млрд. руб.	Ставро- польский край	Красно- дарский край	Ростовская область	Волгоград- ская область
Оборот организаций, млн. рублей	114625.7	959382.7	3125810.3	2183431.6	1313926.3
в % к январю-декабрю 2012г.	106.3	104.6	106.6	105.4	107.6
<b>1.ПРОМЫШЛЕННОСТЬ</b>					
Индекс промышленного производ- ства, %	100.3	101.3	100.1	104.4	100.1
Индекс цен производителей про- мышленных товаров					
декабрь 2013г. в % к декабрю 2012г.	103.7	102.5	103.7	104.0	104.7
<b>2.СЕЛЬСКОЕ ХОЗЯЙСТВО</b>					
Объем продукции сельского хозяй- ства в действующих ценах, млн. руб.	3790.8	124806.6	258233.5	171477.6	92033.2
в % к январю-декабрю 2012г.	106.2	121.9	106.9	98.4	109.2
Численность основных видов скота и птицы во всех категориях хозяйств на 1 января 2014 г., тыс. голов					
крупный рогатый скот	19514.4	385.3	560.0	618.7	342.8
в % к соответствующему периоду 2012г.	97.7	100.5	94.5	102.0	99.7
в том числе: коровы	8644.8	192.4	224.0	289.7	175.9
в % к соответствующему периоду 2012г.	97.3	100.2	93.0	101.3	99.9
свиньи	19186.1	302.2	287.2	426.9	334.3
в % к соответствующему периоду 2012г.	102.0	102.5	92.4	89.3	87.8
овцы и козы	23848.6	2164.3	166.7	1139.2	936.9
в % к соответствующему периоду 2012г.	98.6	89.4	106.8	108.9	106.6
птица (в сельхозпредприятиях)	492451.3	10846.4	13153.1	8685.9	5226.9
в % к соответствующему периоду 2012г.	99.3	88.5	84.1	107.8	120.3
Производство продуктов животно- водства во всех категориях хозяйств					
Мясо (реализация), тыс. тонн	12202.1	380.4	461.8	300.2	204.3
в % к январю-декабрю 2012г.	105.0	113.2	81.9	84.8	96.2
Молоко, тыс. тонн	30660.7	673.0	1318.6	1078.6	531.2
в % к январю-декабрю 2012г.	96.3	101.2	94.9	100.0	101.9
Яиц всех видов, млн. шт.	41277.8	797.8	1481.2	1889.4	733.9
в % к январю-декабрю 2012г.	98.2	97.6	88.2	106.0	94.3
Продуктивность скота и птицы в сельхозпредприятиях					
Средний удой молока от одной коро- вы, кг	5007	6164	6025	4519	4388
в % к январю-декабрю 2012г.	100.4	104.8	103.0	108.1	112.4
Яйценоскость курицы - несушки, штук	306	271	291	307	288
в % к январю-декабрю 2012г.	100.0	101.1	100.0	100.3	96.6
<b>3. СТРОИТЕЛЬСТВО</b>					
Инвестиции в основной капитал, млн. руб.	оценка 13220.5	124305.1	907194.5	242450.5	132798.7
в % к январю – декабрю 2012г.	99.7	101.5	107.8	114.0	91.5
Ввод жилья, тыс. кв. м	69390.8	1374.6	3943.7	2133.6	833.9
в % к январю-декабрю 2012г.	105.6	103.1	90.2	107.5	94.3
в том числе построенных населением индивидуальных жилых домов, тыс. кв. м	30390.2	715.9	2203.0	1387.1	515.1
в % к январю-декабрю 2012г.	107.1	107.8	115.2	101.2	95.7
Объем выполненных работ по виду дея- тельности «Строительство», млн. руб.	5917.2	48008.4	459328.1	111389.4	55285.8

	Россия, млрд. руб.	Ставро- польский край	Красно- дарский край	Ростовская область	Волгоград- ская область
в % к январю-декабрю 2012г.	98.5	101.5	100.2	120.7	103.9
<i>Средние цены одного квадратного метра общей площади жилых помещений типовых квартир за 4 квартал, рублей</i>					
на первичном рынке жилья	49966	34596	37276	44257	37075
в % к концу предыдущего квартала	100.1	100.3	99.9	100.8	100.6
на вторичном рынке жилья	51419	30492	50929	52592	38052
в % к концу предыдущего квартала	100.2	102.3	101.0	100.8	101.0
<b>4.ТРАНСПОРТ</b>					
млн. тонн					
Перевезено грузов, тыс. тонн					
железнодорожным	1236.8 <sup>1</sup>	7328.7	35135.3	24179.7	...
в % к январю-декабрю 2012г.	97.2	91.4	90.2	92.0	92.1
воздушным	1.0 <sup>2</sup>	-	-	2.3	-
в % к январю-декабрю 2012г.	101.6	-	-	152.8	-
Перевезено пассажиров всеми видами транспорта (без учета трамвая, троллейбуса)- всего, млн. человек					
в % к январю-декабрю 2012г.	...	174.8	311.4	355.4	223.3
в том числе железнодорожным	...	7.4	17.2	19.2	...
в % к январю-декабрю 2012г.	...	89.4	106.0	108.7	99.1
автомобильным	...	167.4	293.9	334.4	217.5
в % к январю-декабрю 2012г.	...	101.5	93.4	92.2	92.8
воздушным	...	-	-	1.4	-
в % к январю-декабрю 2012г.	...	-	-	137.3	-
<b>5. Т О Р Г О В Л Я И У С Л У Г И</b>					
Оборот розничной торговли, млн. руб.	23668.4	429431.3	916570.0	682913.9	303623.9
в % к январю-декабрю 2012г.	103.9	102.8	105.7	103.8	103.5
в т. ч. торгующих организаций и индивидуальных предпринимателей вне рынка, млн. руб.	21430.1	378319.0	794202.8	620231.9	278163.7
в % к январю-декабрю 2012г.	105.2	107.2	106.0	105.6	106.3
продажа товаров на розничных рынках	2238.3	51112.3	122367.2	62682.1	25460.3
в % к январю-декабрю 2012г.	92.7	79.1	103.6	88.6	79.9
Оборот общественного питания, млн. руб.	1131.3	27355.2	51699.2	29390.0	8885.8
в % к январю-декабрю 2012г.	104.0	103.8	103.6	103.6	107.5
Объем платных услуг населению, млн. руб.	6512.3	111642.5	263264.0	142681.8	126450.0
в % к январю-декабрю 2012г.	102.3	102.5	107.5	103.4	102.4
в т. ч. туристские услуги	115.5	1234.5	4284.1	1509.0	3539.4
в % к январю-декабрю 2012г.	109.4	152.5	107.5	116.5	164.5
санаторно-оздоровительные	74.2	14389.5	8966.8	411.3	723.0
в % к январю-декабрю 2012г.	106.2	90.8	106.7	80.9	88.0
услуги гостиниц и аналогичных средств размещения	131.9	1490.5	20872.9	1847.9	1337.0
в % к январю-декабрю 2012г.	108.3	124.4	107.0	101.1	116.0
Оборот оптовой торговли, млн. руб.	45089.7	325573.3	946280.6	1101843.0	346264.4
в % к январю-декабрю 2012г.	100.9	98.1	107.4	103.5	108.4
в т. ч. организаций оптовой торговли	35741.4	286482.0	701626.6	949719.9	255913.9
в % к январю-декабрю 2012г.	102.2	100.1	109.4	106.4	97.1
<b>6. ИНДЕКС ПОТРЕБИТЕЛЬСКИХ ЦЕН</b>					
декабрь 2013г. в % к декабрю 2012г.	106.5	106.7	107.2	106.6	105.4
<b>7.УРОВЕНЬ ЖИЗНИ НАСЕЛЕНИЯ</b>					
Денежные доходы в расчете на душу населения (в среднем за месяц) в январе-декабре 2013г., рублей					
	25511.7	19616.7	24770.8	20801.5	18069.6

<sup>1</sup> По данным ОАО «РЖД»<sup>2</sup> По данным Росстата

	Россия, млрд. руб.	Ставро- польский край	Красно- дарский край	Ростовская область	Волгоград- ская область
в % к январю-декабрю 2012г.	110.6	116.2	117.5	115.6	112.5
Потребительские расходы в расчете на душу населения в январе-декабре 2013г., руб.	18840.5	17245.7	19553.2	17116.2	14407.7
в % к январю-декабрю 2012г.	110.4	110.0	110.8	110.4	111.7
Реальные денежные доходы населения в январе-декабре 2013г., %	...	109.2	111.1	108.0	105.7
Реальные располагаемые денежные доходы за январь-декабрь 2013г. в % к соответствующему периоду предыдущего года	103.3	109.1	113.2	108.5	105.0
Номинальная начисленная средне- месячная заработная плата одного работника по полному кругу пред- приятий за январь-декабрь 2013г., руб.	29940	20665	24247	21617	21154
в % к январю-декабрю 2012г.	112.3	112.4	113.8	111.1	113.5
Реальная заработная плата за ян- варь-декабрь 2013г.,%	105.2	105.6	106.4	103.8	106.9
Средняя оплата труда работающих по полному кругу предприятий в разрезе видов экономической деятельности за январь-декабрь 2013г., рублей					
сельское хозяйство, охота и лесное хозяйство	15637	15756	18432	14219	12316
из них сельское хозяйство, охота и предоставление услуг в этих областях	15089	15767	18412	14263	12177
добыча полезных ископаемых	54324	25144	31875	21575	38675
обрабатывающие производства	26997	18428	21418	22403	23377
производство и распределение электроэнергии газа и воды	32220	25708	27094	24351	23633
строительство	27675	21720	27270	20143	22637
оптовая и розничная торговля; ре- монт автотранспортных средств, мо- тоциклов, бытовых изделий и предме- тов личного пользования	24073	18400	19890	17994	17009
из них					
оптовая торговля, включая тор- говлю через агентов, кроме торговли автотранспортными средствами и мотоциклами	28814	18420	19162	19091	15994
розничная торговля, кроме тор- говли автотранспортными средства- ми и мотоциклами; ремонт бытовых изделий и предметов личного поль- зования	19371	17776	20232	16054	16838
гостиницы и рестораны	18426	9284	17559	10997	12406
транспорт и связь	34555	23335	29113	24556	21952
из них связь	31328	19936	25029	21839	19275
финансовая деятельность	63506	42105	41374	41162	32279
операции с недвижимым имущест- вом, аренда и предоставление услуг	34291	19179	26683	22303	21501
государственное управление и обес- печение военной безопасности; обяза- тельное социальное обеспечение	40391	32507	34783	33186	32989
образование	23421	17586	19757	17898	16774
здравоохранение и предоставление социальных услуг	24564	19320	20114	17564	17601
предоставление прочих комму- нальных, социальных и персональ- ных услуг	24788	15030	22745	16713	14819

	Россия, млрд. руб.	Ставро- польский край	Красно- дарский край	Ростовская область	Волгоград- ская область
Прожиточный минимум в среднем на душу населения в месяц за 4 квартал 2013г.	3 квартал 7429.0	6543.0	7155.0	3 квартал 7083.0	6676.0
Задолженность по выплате средств на заработную плату на 01.01.2014г. млн. руб.	1949.0	9.3	2.6	15.0	47.5
к месячному фонду зарплаты предприятий, имеющих задолженность, %	254	1362.6	81.5	585.1	281.9
в т.ч. из-за несвоевременного получения денежных средств из бюджетов всех уровней, млн. руб.	2.5	-	1.8	-	-
в % к общей сумме задолженности	0.1	-	71.0	-	-
Задолженность по выплате средств на заработную плату в расчете на одного работника предприятий, имеющих задолженность, тыс. руб.	35.9	124.4	11.5	37.3	29.5
<b>8.РЫНОК ТРУДА</b>					
Численность списочного состава крупных и средних организаций обследуемых видов деятельности, работавших неполное рабочее время в декабре т.г.					
работали неполное рабочее время по инициативе работодателя	...	1703	1536	1906	921
в % к предыдущему кварталу	...	132.3	168.1	122.7	144.8
работали неполное рабочее время по соглашению между работником и работодателем	...	4620	17326	16400	9500
в % к предыдущему кварталу	...	75.4	107.4	118.0	113.2
имели отпуска без сохранения заработной платы по заявлению работника	...	24897	67258	63306	39102
в % к предыдущему кварталу	...	96.2	100.2	104.1	95.9
Численность официально зарегистрированных безработных на конец декабря, тыс. человек	917.7	16.8	18.0	18.0	14.7
в % к соответствующему периоду 2012г.	86.2	90.8	88.4	94.7	87.3
в % к экономически активному населению	1.2	1.2	0.7	0.8	1.1
<b>9.ФИНАНСЫ КРУПНЫХ И СРЕДНИХ ОРГАНИЗАЦИЙ В ЯНВАРЕ-ДЕКАБРЕ 2013г.</b>					
Сальдированный финансовый результат, млн. руб.	6379.6	24969.0	118089.7	42753.0	63684.5
в % к январю-декабрю 2012г.	84.4	134.7	73.4	100.8	106.5
Удельный вес убыточных организаций, %	28.6	23.6	23.9	23.2	33.8
Кредиторская задолженность на конец декабря 2013г., млн. руб.	27997.5	215548.8	630358.1	429789.7	233871.9
в % к предыдущему месяцу	101.5	105.9	96.9	99.8	102.4
в том числе просроченная	1476.8	5462.9	18004.5	15838.4	21991.8
в % к предыдущему месяцу	100.6	95.4	96.3	97.3	99.8
Дебиторская задолженность на конец декабря 2013г., млн. руб.	26526.4	173706.2	642360.5	404812.5	221800.8
в % к предыдущему месяцу	102.5	112.4	100.9	94.5	101.7
в том числе просроченная	1630.5	18013.3	23088.5	12197.2	28591.2
в % к предыдущему месяцу	98.9	100.9	84.9	93.5	106.7

<b>I</b>	<b>ПРОИЗВОДСТВО ТОВАРОВ И УСЛУГ</b>
<b>СТРОИТЕЛЬСТВО</b>	

**ВВОД В ДЕЙСТВИЕ ЖИЛЫХ ДОМОВ ЗА СЧЕТ ВСЕХ ИСТОЧНИКОВ  
ФИНАНСИРОВАНИЯ ПО ГОРОДАМ И РАЙОНАМ КРАЯ ЗА 2013 год**

	Введено		В том числе построено населением	
	кв. м	в % к соответствующему периоду 2012 года	кв. м	в % к соответствующему периоду 2012 года
<b>ВСЕГО ПО КРАЮ</b>	1374603	103.1	715930	107.8
Александровский	929	29.6	929	29.6
Андроповский	1412	110.8	598	46.9
Апанасенковский	2674	131.6	2159	106.3
Арзгирский	1555	102.9	1555	118.5
Благодарненский	9066	114.8	3551	89.9
Буденновский муниципальный район	8102	86.1	8102	100.8
г. Буденновск	4736	98.5	4736	137.9
Георгиевский	23540	95.0	23540	103.3
Грачевский	11903	86.2	11903	86.2
Изобильненский	19402	109.6	17415	131.3
Ипатовский	6384	в 1.6 р	6384	в 1.6 р
Кировский	10926	87.9	10368	104.9
Кочубеевский	29550	в 2.1 р	28451	в 2.7 р
Красногвардейский	5074	76.3	3861	81.6
Курский	5508	139.1	5508	139.1
Левокумский	1717	72.3	1575	66.3
Минераловодский муниципальный район	29674	59.3	27679	103.3
г. Минеральные Воды	7793	32.3	7793	91.8
Нефтекумский	5965	51.8	5965	86.9
Новоалександровский	8767	95.7	7140	83.6
Новоселицкий	1320	46.1	1320	46.1
Петровский	8834	93.5	6848	73.5
Предгорный	59670	93.7	50855	120.4
Советский	13301	в 2.4 р	4304	93.5
Степновский	3088	50.1	3088	50.1
Труновский	4957	106.1	4957	132.2
Туркменский	288	21.6	136	11.5
Шпаковский	155287	79.1	131290	103.8
г. Ставрополь	601779	103.0	214733	109.0
г. Георгиевск	11142	110.1	5994	126.0
г. Ессентуки	87696	113.5	35417	в 1.7 р
г. Железноводск	36276	в 1.9 р	16878	в 1.5 р
г. Кисловодск	47912	79.5	19974	45.8
г. Лермонтов	12513	138.3	5335	130.8
г. Невинномысск	28697	140.4	17006	133.9
г. Пятигорск	119695	в 1.8 р	31112	119.2
Регион Кавказских Минеральных Вод	428118	112.4	216784	107.2

**ИНВЕСТИЦИИ В ОСНОВНОЙ КАПИТАЛ И ЖИЛИЩНОЕ СТРОИТЕЛЬСТВО  
ПО ГОРОДАМ И РАЙОНАМ КРАЯ В ЯНВАРЕ-ДЕКАБРЕ 2013 ГОДА**  
(без субъектов малого предпринимательства)

	Инвестиции в основной капитал, тыс. руб.	Индекс физического объема (в % к 2012г.)	Инвестиции в жилищное строительство, тыс. руб.	Удельный вес инве- стиций в жилье в общем объеме инвестиций, %
Александровский	377012	в 2.1 р	-	-
Андроповский	214159	28.9	9381	4.4
Апанасенковский	312900	55.4	5932	1.9
Арзгирский	131747	57.9	-	-
Благодарненский	310885	51.6	75091	24.2
Буденновский муниципальный район	6099898	94.2	9685	0.2
г. Буденновск	4533563	81.4	-	-
Георгиевский	850612	52.1	6760	0.8
Грачевский	43586	91.4	-	-
Изобильненский	2046312	99.1	-	-
Ипатовский	6827394	в 2.5 р	-	-
Кировский	1636604	в 1.9 р	6578	0.4
Кочубеевский	4087076	в 2.0 р	-	-
Красногвардейский	915621	40.4	16615	1.8
Курский	276476	78.6	-	-
Левокумский	327827	58.4	-	-
Минераловодский муниципальный район	6123257	в 1.7 р	56761	0.9
г. Минеральные Воды	4505727	в 1.5 р	56638	1.3
Нефтекумский	3666879	103.3	368	0.1
Новоалександровский	1460616	103.3	1976	0.1
Новоселицкий	369615	137.6	6301	1.7
Петровский	379606	56.2	-	-
Предгорный	1867226	в 1.8 р	-	-
Советский	924616	135.0	30116	3.3
Степновский	27841	19.7	-	-
Труновский	355159	83.4	-	-
Туркменский	100039	42.5	-	-
Шпаковский	3893416	в 2.4 р	-	-
г. Ставрополь	16139807	96.5	1949832	12.1
г. Георгиевск	383582	42.6	-	-
г. Ессентуки	946721	28.3	64583	6.8
г. Железноводск	1398590	125.4	73973	5.3
г. Кисловодск	2691772	72.7	15214	0.6
г. Лермонтов	664957	135.2	-	-
г. Невинномысск	11059552	116.6	53150	0.5
г. Пятигорск	2804647	56.9	11569	0.4
Регион Кавказских Минеральных Вод	17731364	85.6	228860	1.3

<b>II</b>	<b>ФИНАНСЫ</b>
<b>ФИНАНСОВАЯ ДЕЯТЕЛЬНОСТЬ ОРГАНИЗАЦИЙ</b>	

**ФИНАНСОВЫЕ РЕЗУЛЬТАТЫ ДЕЯТЕЛЬНОСТИ КРУПНЫХ И СРЕДНИХ  
ПРЕДПРИЯТИЙ И ОРГАНИЗАЦИЙ ПО ГОРОДАМ И РАЙОНАМ КРАЯ  
ЗА ЯНВАРЬ - ДЕКАБРЬ 2013 ГОДА**

млн. руб.

	Прибыль, убыток (-)	Прибыльные предприятия		Убыточные предприятия	
		в % к общему количеству	сумма прибыли	в % к общему количеству	сумма убытка
<b>ВСЕГО ПО КРАЮ</b>	24969.0	76.4	39507.5	23.6	14538.5
Александровский	37.7	69.2	74.8	30.8	37.1
Андроповский	-48.5	62.5	7.1	37.5	55.6
Апанасенковский	38.0	75.0	125.4	25.0	87.4
Арзгирский	171.4	80.0	188.3	20.0	16.9
Благодарненский	9.6	78.9	84.4	21.1	74.8
Буденновский муниципальный район	5509.3	87.8	5658.7	12.2	149.4
в т.ч. г. Буденновск	5240.7	93.1	5250.6	6.9	9.9
Георгиевский	140.8	80.0	272.6	20.0	131.8
Грачевский	-151.4	66.7	1.4	33.3	152.8
Изобильненский	6137.3	80.6	6283.6	19.4	146.3
Ипатовский	924.0	72.4	1048.4	27.6	124.4
Кировский	296.9	77.8	300.1	22.2	3.2
Кочубеевский	1094.2	87.0	1117.7	13.0	23.5
Красногвардейский	182.3	68.7	283.9	31.3	101.6
Курский	128.3	100.0	128.3	-	-
Левокумский	216.5	93.3	219.6	6.7	3.1
Минераловодский муниципальный район	-175.0	72.1	1270.3	27.9	1445.3
в т.ч. г. Минеральные Воды	-616.7	65.5	663.2	34.5	1279.9
Нефтекумский	44.0	75.0	171.0	25.0	127.0
Новоалександровский	94.8	63.3	819.3	36.7	724.5
Новоселицкий	362.2	92.3	364.2	7.7	2.0
Петровский	33.8	77.8	107.3	22.2	73.5
Предгорный	617.7	70.0	792.4	30.0	174.7
Советский	424.7	86.7	452.0	13.3	27.3
Степновский	-10.9	75.0	7.7	25.0	18.6
Труновский	507.2	83.3	515.9	16.7	8.7
Туркменский	-20.5	77.8	13.9	22.2	34.4
Шпаковский	858.4	67.6	1137.3	32.4	278.9
г. Ставрополь	2283.1	78.5	6073.4	21.5	3790.3
г. Георгиевск	-196.7	66.7	39.9	33.3	236.6
г. Ессентуки	678.2	78.7	752.9	21.3	74.7
г. Железноводск	-29.3	62.5	62.7	37.5	92.0
г. Кисловодск	504.5	71.9	743.1	28.1	238.6
г. Лермонтов	5.3	50.0	52.2	50.0	46.9
г. Невинномысск	7051.2	69.1	7802.0	30.9	750.8
г. Пятигорск	-2750.1	80.0	2535.2	20.0	5285.3
Регион Кав.Мин.Вод	-1204.6	73.4	6521.4	26.6	7726.0



**СОСТОЯНИЕ ПЛАТЕЖЕЙ И РАСЧЕТОВ ПРЕДПРИЯТИЙ И ОРГАНИЗАЦИЙ  
ПО СОСТОЯНИЮ НА 1 ЯНВАРЯ 2014 ГОДА**

млн. руб.

	Дебитор- ская задолжен- ность, всего	из нее		Кредитор- ская задол- женность, всего	из нее	
		просро- ченная	в т.ч. задолжен- ность поку- пателей		просро- ченная	в т.ч. задолжен- ность поставщи- кам
<b>ВСЕГО ПО КРАЮ</b>	173706.2	18013.3	8823.1	215548.8	5462.9	4703.2
Александровский	717.3	5.6	5.6	740.1	-	-
Андроповский	101.2	-	-	178.6	-	-
Апанасенковский	390.7	37.5	37.5	337.0	2.0	0.7
Арзгирский	81.1	-	-	270.3	-	-
Благодарненский	252.2	43.0	36.1	459.0	19.3	5.9
Буденновский муниципальный район	3444.9	86.6	84.7	5600.6	73.3	28.9
в т.ч. г.Буденновск	2826.2	79.6	79.3	3873.3	41.4	24.3
Георгиевский	361.5	0.3	0.3	956.5	0.4	0.4
Грачевский	98.2	1.1	1.1	178.1	-	-
Изобильненский	36705.7	10872.3	2099.9	13315.4	173.2	164.6
Ипатовский	1772.0	25.6	20.2	3356.8	2.0	2.0
Кировский	682.6	4.4	3.2	831.1	19.4	10.9
Кочубеевский	1134.8	58.5	24.9	1477.9	55.2	53.5
Красногвардейский	1135.8	5.0	4.3	1395.9	-	-
Курский	2902.5	16.8	16.1	4888.5	6.1	4.0
Левокумский	477.7	-	-	284.4	-	-
Минераловодский муниципальный район	3838.2	216.1	191.8	5132.5	889.7	601.2
в т.ч. г. Минеральные Воды	2284.7	203.9	179.7	3813.6	889.7	601.2
Нефтекумский	2862.1	1534.5	1479.9	1626.7	103.7	90.2
Новоалександровский	8647.7	2.3	2.3	3301.8	1.0	0.7
Новоселицкий	247.3	21.7	20.0	129.1	0.8	0.8
Петровский	1243.4	3.4	3.4	1121.4	-	-
Предгорный	737.9	7.5	7.4	1092.4	0.1	0.1
Советский	1018.5	37.1	28.2	2365.4	86.5	85.3
Степновский	24.7	0.6	0.6	31.9	-	-
Труновский	385.0	0.9	-	344.6	-	-
Туркменский	44.4	16.4	16.0	208.0	66.4	33.4
Шпаковский	10756.5	231.5	231.5	13362.4	14.6	12.1
г. Ставрополь	40016.2	3461.6	3319.9	47543.4	2793.0	2737.5
г. Георгиевск	1817.7	149.2	57.0	1021.3	292.5	278.4
г. Эссентуки	5118.3	163.4	159.2	4696.9	391.6	344.4
г. Железноводск	627.8	34.1	32.6	1028.8	24.8	14.8
г. Кисловодск	2806.3	73.1	63.7	3616.9	120.4	47.3
г. Лермонтов	840.1	27.8	27.8	627.7	42.7	28.5
г. Невинномысск	9167.4	206.9	199.3	8576.4	31.0	18.2
г. Пятигорск	33248.4	668.6	648.6	85451.0	253.3	139.5
Регион Кав.Мин.Вод	49396.2	1340.1	1188.4	103623.9	2015.4	1454.4

**ЗАДОЛЖЕННОСТЬ ПО ПОЛУЧЕННЫМ КРЕДИТАМ БАНКОВ  
И ЗАЙМАМ ПО СОСТОЯНИЮ НА 1 ЯНВАРЯ 2014 ГОДА**

млн. руб.

	Задолжен- ность по по- лученным кредитам банков и займам	в том числе				
		сель- ское хозяй- ство	обрабаты- вающие производ- ства	пр-во и распреде- ние энергии газа и воды	оптовая и розничная торговля	транс- порт и связь
<b>ВСЕГО ПО КРАЮ</b>	180736.8	37063.8	54407.9	45882.6	25496.3	3496
Александровский	1368.3	1266.5	50.0	1.0	-	50.0
Андроповский	504.7	375.1	-	21.1	108.5	-
Апанасенковский	706.1	696.9	1.0	-	-	6.0
Арзгирский	400.5	400.5	-	-	-	-
Благодарненский	609.1	510.8	49.8	-	-	11.3
Буденновский муниципаль- ный район	8132.9	1105.2	6739.7	-	143.5	76.5
в т.ч.г.Буденновск	6272.9	-	6112.6	-	143.5	8.6
Георгиевский	1477.0	1395.9	81.0	-	-	-
Грачевский	358.8	358.8	-	-	-	-
Изобильненский	36948.5	683.3	142.3	34573.3	1510.9	24.3
Ипатовский	2602.7	2152.5	386.2	-	1.0	62.7
Кировский	2034.5	1667.1	-	-	-	-
Кочубеевский	3611.8	3360.0	242.7	-	9.1	-
Красногвардейский	6622.9	6621.3	1.5	-	-	-
Курский	641.6	154.0	-	2.0	-	-
Левокумский	421.1	421.1	-	-	-	-
Минераловодский муниципаль- ный район	8195.2	436.6	3266.1	-	2782.1	1710.0
в т.ч.г.Минеральные Воды	6025.1	-	2837.0	-	1477.9	1710.0
Нефтекумский	79.6	73.6	2.2	-	-	3.8
Новоалександровский	10723.0	2321.6	6919.5	-	1238.3	242.4
Новоселицкий	83.6	83.6	-	-	-	-
Петровский	2366.2	1881.2	466.1	-	4.8	7.2
Предгорный	2615.7	1541.4	185.4	-	45.0	-
Советский	1034.6	204.5	709.5	0.4	1.3	33.0
Степновский	43.6	43.6	-	-	-	-
Труновский	632.3	632.3	-	-	-	-
Туркменский	375.9	375.9	-	-	-	-
Шпаковский	9078.4	6917.9	552.9	60.1	1546.0	-
г. Ставрополь	31873.4	1380.4	14836.8	1124.8	10957.9	1070.2
г. Георгиевск	1052.0	-	1019.2	25.1	7.7	-
г. Ессентуки	2859.3	-	1787.9	30.0	685.5	159.4
г. Железноводск	353.4	-	232.1	4.6	42.0	-
г. Кисловодск	8778.2	-	766.1	7056.0	-	10.2
г. Лермонтов	1778.9	-	1590.1	-	188.8	-
г. Невинномысск	16002.7	-	12820.0	57.0	1703.2	-
г. Пятигорск	16370.5	2.1	1559.7	2927.3	4520.6	29.2
Регион Кав.Мин.Вод	43480.0	3376.1	10487.5	10043.0	8271.7	1908.7

**ЧИСЛЕННОСТЬ И ЗАРАБОТНАЯ ПЛАТА РАБОТНИКОВ ОРГАНИЗАЦИЙ <sup>1</sup>**  
**(без субъектов малого предпринимательства)**  
**за январь-декабрь 2013 года**

	Средняя численность работников, человек	Фонд начисленной заработной платы, млн. руб.	Средняя заработная плата в расчете на одного работника			
			Январь-декабрь рублей	в том числе декабрь:		
				рублей	в % к декабрю 2012г.	
			номинальная		реальная	
ВСЕГО ПО КРАЮ	481372	130941.7	22668	31344	108.1	101.3
Александровский	5227	1008.7	16081	20545	118.0	110.6
Андроповский	3614	866.7	19985	25497	107.0	100.3
Апанасенковский	6557	1051.3	13361	18191	110.1	103.2
Арзгирский	3365	653.5	16184	21887	110.3	103.4
Благодарненский	8471	1700.4	16727	20869	94.3	88.4
Буденновский	18721	4538.2	20201	28737	108.7	101.8
г.Буденновск	15214	3905.3	21391	30819	107.3	100.5
Георгиевский	8835	1836.5	17322	23884	117.8	110.4
Грачевский	3013	613.1	16958	19132	90.9	85.2
Изобильненский	16363	5310.6	27046	36134	101.3	94.9
Ипатовский	9736	1857.3	15897	19682	106.6	99.9
Кировский	7202	1580.9	18292	27142	102.7	96.2
Кочубеевский	11666	2534.7	18106	26455	123.7	115.9
Красногвардейский	7217	1625.5	18769	25058	135.6	127.1
Курский	5880	1296.6	18377	23530	101.9	95.5
Левокумский	4559	796.4	14557	18896	116.3	109.0
Минераловодский	25401	7286.2	23904	29351	104.2	97.6
г.Минеральные Воды	22247	6414.1	24026	29362	103.4	96.9
Нефтекумский	10112	2853.7	23518	26556	92.3	86.5
Новоалександровский	9874	1966.8	16599	20424	122.1	114.4
Новоселицкий	4448	885.6	16592	27339	116.5	109.2
Петровский	11118	2440.8	18295	25101	104.2	97.6
Предгорный	8795	2073.3	19645	24422	111.2	104.2
Советский	10927	2441.1	18617	24866	104.8	98.2
Степновский	2879	545.7	15795	19560	87.6	82.1
Труновский	5115	1049.3	17095	22944	117.3	109.9
Туркменский	3678	675.9	15314	21421	119.4	111.9
Шпаковский	12094	3142.5	21653	30934	139.3	130.5
г.Ставрополь	125362	40380.4	26843	40006	111.6	104.6
г.Георгиевск	10554	2462.4	19443	26175	105.2	98.6
г.Ессентуки	15327	4227.3	22984	32789	118.2	110.8
г.Железноводск	10599	2849.9	22407	30186	103.0	96.5
г.Кисловодск	18432	4997.5	22595	28979	111.4	104.4
г.Лермонтов	5428	1544.7	23715	28186	108.3	101.5
г.Невинномысск	26479	7844.2	24687	29763	105.3	98.7
г.Пятигорск	44323	14004.1	26330	37873	94.2	88.3
Регион Кавказских Минеральных Вод	147693	41282.0	23293	31415	103.4	96.9

<sup>1</sup> данные приведены в границах муниципальных образований

**ДВИЖЕНИЕ РАБОТНИКОВ НА ПРЕДПРИЯТИЯХ И В ОРГАНИЗАЦИЯХ**  
(без субъектов малого предпринимательства)  
за январь-декабрь 2013г.

	человек			в % к среднесписочной численности			Наличие вакантных рабочих мест на конец отчетного периода, единиц
	принято	ВЫБЫЛО		принято	ВЫБЫЛО		
		всего	в связи с сокращением численности персонала		всего	в связи с сокращением численности персонала	
<b>ВСЕГО ПО КРАЮ</b>	141250	146926	4237	28.3	29.4	0.8	11443
Александровский	1009	1128	8	18.5	20.7	0.1	21
Андроповский	1032	1057	16	28.5	29.2	0.4	72
Апанасенковский	1348	1682	221	20.0	25.0	3.3	72
Арзгирский	1154	1272	8	33.5	36.9	0.2	77
Благодарненский	2861	2852	19	32.5	32.4	0.2	125
Буденновский	6393	6753	219	33.1	34.9	1.1	327
г Буденновск	4891	5130	136	30.9	32.4	0.9	292
Георгиевский	1672	1964	143	27.9	32.8	2.4	95
Грачевский	879	851	7	29.6	28.6	0.2	81
Изобильненский	3681	4343	75	22.1	26.1	0.5	156
Ипатовский	2674	2832	117	26.4	28.0	1.2	144
Кировский	2139	2195	57	27.8	28.5	0.7	215
Кочубеевский	4834	4460	91	40.1	37.0	0.8	228
Красногвардейский	1528	1684	11	22.2	24.4	0.2	61
Курский	1236	1047	3	20.5	17.4	0.0	162
Левокумский	1537	1479	14	32.7	31.5	0.3	44
Минераловодский	6790	7072	235	25.9	27.0	0.9	839
г Мин-воды	5650	6030	226	24.6	26.3	1.0	793
Нефтекумский	2818	2924	144	25.8	26.7	1.3	96
Новоалександровский	3707	3738	105	34.0	34.3	1.0	154
Новоселицкий	1217	1225	45	27.8	27.9	1.0	15
Петровский	2763	3071	165	24.2	26.9	1.4	202
Предгорный	2828	2999	17	31.2	33.1	0.2	168
Советский	2965	3281	26	25.9	28.7	0.2	197
Степновский	553	646	3	18.6	21.7	0.1	44
Труновский	1265	1417	39	24.2	27.1	0.7	64
Туркменский	786	820	7	21.4	22.4	0.2	50
Шпаковский	4087	4345	31	32.4	34.4	0.2	168
г Ставрополь	38787	38319	1301	29.3	28.9	1.0	3782
г Георгиевск	2888	3272	75	23.1	26.2	0.6	384
г Эссентуки	4268	4180	61	27.3	26.7	0.4	549
г Железноводск	3586	3638	83	32.6	33.1	0.8	542
г Кисловодск	6044	6884	504	31.5	35.8	2.6	394
г Лермонтов	2420	2504	19	43.6	45.1	0.3	161
г Невинномысск	7016	7967	167	26.5	30.1	0.6	733
г Пятигорск	12485	13025	201	26.5	27.7	0.4	1021
Регион Кавказских Минеральных Вод	42981	45538	1338	28.2	29.9	0.9	4153

**РОДИВШИЕСЯ И УМЕРШИЕ  
ПО ГОРОДАМ И РАЙОНАМ КРАЯ В 2013г. (предварительно)**

	Человек		На 1000 населения приходится	
	родилось	умерло	родившихся	умерших
<b>ВСЕГО ПО КРАЮ</b>	35404	32638	12.7	11.7
Александровский район	622	764	12.4	15.3
Андроповский район	448	392	12.8	11.2
Апанасенковский район	378	465	11.8	11.2
Арзгирский район	323	279	12.5	10.8
Благодарненский район	872	827	14.4	13.6
Буденновский район	1511	1367	12.9	11.7
г.Буденновск	707	685	11.0	10.7
Георгиевский район	1295	1105	12.7	10.9
Грачевский район	522	509	14.1	13.8
Изобильненский район	1136	1332	11.2	13.1
Ипатовский район	744	907	12.2	14.9
Кировский район	948	847	13.3	11.9
Кочубеевский район	1058	1208	13.5	15.4
Красногвардейский район	473	595	12.0	15.1
Курский район	808	533	15.2	10.0
Левокумский район	612	457	15.0	11.2
Минераловодский район	1773	1590	12.6	11.3
г. Минеральные Воды	857	848	11.2	11.1
Нефтекумский район	952	660	14.3	9.9
Новоалександровский район	814	957	12.4	14.5
Новоселицкий район	370	329	14.1	12.5
Петровский район	883	1082	11.5	14.1
Предгорный район	1574	1220	14.6	11.3
Советский район	989	935	15.9	13.0
Степновский район	345	226	15.7	10.3
Труновский район	448	441	13.1	12.9
Туркменский район	345	333	13.8	13.3
Шпаковский район	1758	1307	13.7	10.2
г. Георгиевск	758	906	10.7	12.8
г. Ессентуки	1181	1124	11.5	11.0
г. Железноводск и подчиненные его администрации населенные пункты	647	679	12.3	12.9
г. Кисловодск и подчиненные его администрации населенные пункты	1217	1302	8.9	9.6
г. Лермонтов и подчиненные его администрации населенные пункты	285	307	11.5	12.4
г. Невинномысск	1411	1523	12.0	12.9
г. Пятигорск и подчиненные его администрации населенные пункты	2299	2239	10.8	10.5
г. Ставрополь и подчиненные его администрации населенные пункты	5605	3891	13.6	9.4
Регион Кавказских Минеральных Вод	11029	10472	11.6	11.0

**БРАКИ И РАЗВОДЫ**  
**ПО ГОРОДАМ И РАЙОНАМ КРАЯ ЗА 2013г. (предварительно)**

	Зарегистрировано		В расчете на 1000 населения	
	браков	разводов	браков	разводов
<b>ВСЕГО ПО КРАЮ</b>	20877	12125	7.5	4.3
Александровский район	366	207	7.3	4.1
Андроповский район	255	137	7.3	3.9
Апанасенковский район	262	163	8.2	5.1
Арзгирский район	166	111	6.4	4.3
Благодарненский район	422	242	6.9	4.0
Буденновский район	884	519	7.5	4.4
г.Буденновск	441	286	6.9	4.5
Георгиевский район	702	385	6.9	3.8
Грачевский район	309	144	8.4	3.9
Изобильненский район	744	437	7.3	4.3
Ипатовский район	496	293	8.1	4.8
Кировский район	493	297	6.9	4.2
Кочубеевский район	768	388	9.8	5.0
Красногвардейский район	271	170	6.9	4.3
Курский район	384	150	7.2	2.8
Левокумский район	299	144	7.3	3.5
Минераловодский район	1077	614	7.6	4.4
г. Минеральные Воды	540	290	7.1	3.8
Нефтекумский район	488	243	7.3	3.7
Новоалександровский район	494	288	7.5	4.4
Новоселицкий район	222	123	8.4	4.7
Петровский район	552	320	7.2	4.2
Предгорный район	934	465	8.7	4.3
Советский район	552	340	8.9	5.5
Степновский район	164	75	7.5	3.4
Труновский район	297	172	8.7	5.0
Туркменский район	210	108	8.4	4.3
Шпаковский район	1022	587	8.0	4.6
г. Георгиевск	476	322	6.7	4.6
г. Ессентуки	660	430	6.5	4.2
г. Железноводск и подчиненные его администрации населенные пункты	407	241	7.7	4.6
г. Кисловодск и подчиненные его администрации населенные пункты	786	481	5.8	3.5
г. Лермонтов и подчиненные его администрации населенные пункты	157	128	6.3	5.2
г. Невинномысск	926	603	7.9	5.1
г. Пятигорск и подчиненные его администрации населенные пункты	1395	791	6.5	3.7
г. Ставрополь и подчиненные его администрации населенные пункты	3237	2007	7.9	4.9
Регион Кавказских Минеральных Вод	6594	3857	6.9	4.1

МИГРАЦИЯ НАСЕЛЕНИЯ  
ПО ГОРОДАМ И РАЙОНАМ КРАЯ ЗА 2013г. (предварительно)

(человек)

	Прибыло	Выбыло	Миграционный прирост, убыль (-)
ВСЕГО ПО КРАЮ	92584	91526	1058
Александровский район	1294	1728	-434
Андроповский район	1383	1484	-101
Апанасенковский район	880	1402	-522
Арзгирский район	716	1053	-337
Благодарненский район	1549	2182	-633
Буденновский район	3760	4590	-830
г. Буденновск	1918	2478	-560
Георгиевский район	3259	4049	-790
Грачевский район	1393	1214	179
Изобильненский район	2207	3215	-1008
Ипатовский район	2056	2693	-637
Кировский район	1731	2232	-501
Кочубеевский район	2689	3303	-614
Красногвардейский район	854	1219	-365
Курский район	1723	2147	-424
Левокумский район	1243	1671	-428
Минераловодский район	4671	4680	-9
г. Минеральные Воды	2249	2345	-96
Нефтекумский район	1507	2835	-1328
Новоалександровский район	2225	2250	-25
Новоселицкий район	771	984	-213
Петровский район	2412	2859	-447
Предгорный район	3580	3233	347
Советский район	1997	2522	-525
Степновский район	767	1096	-329
Труновский район	749	1163	-414
Туркменский район	544	1079	-535
Шпаковский район	7277	3527	3750
г. Георгиевск	3187	2657	530
г. Ессентуки	3520	2773	747
г. Железноводск и подчиненные его администрации населенные пункты	1521	1764	-243
г. Кисловодск и подчиненные его администрации населенные пункты	4222	3571	651
г. Лермонтов и подчиненные его администрации населенные пункты	940	838	102
г. Невинномысск	3651	3552	99
г. Пятигорск и подчиненные его администрации населенные пункты	5459	5122	337
г. Ставрополь и подчиненные его администрации населенные пункты	16847	10839	6008
Регион Кавказских Минеральных Вод	30359	28687	1672

**СОЦИАЛЬНО - ЭКОНОМИЧЕСКОЕ  
ПОЛОЖЕНИЕ  
СТАВРОПОЛЬСКОГО КРАЯ**

**январь - декабрь 2013 года**

**Часть II**

Издательство: Территориальный орган Федеральной службы  
государственной статистики по Ставропольскому краю

Набрано и сверстано в Ставропольстате  
Печать офсетная. Бумага офсетная. Формат 60x84/8  
Физ. печ. л. – 8,0      Усл. печ. л. – 7,44  
Заказ - 3      Тираж - 60  
Отпечатано в оперативной полиграфии  
отдела социально – хозяйственного обеспечения  
г. Ставрополь, ул. Пушкина,4